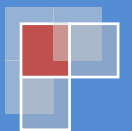


# 2019-2023 STRATEJİK PLANI

DİNAR MERKEZ ANAOKULU





“Küçük hanımlar, küçük beyler! Sizler  
hepiniz geleceğin bir gülü, yıldızı, bir  
mutluluk parıltısıdır!  
MUSTAFA KEMAL ATATÜRK..

## İSTİKLÂL MARŞI

Korkma, sönmez bu şafaklarda yüzen al sancak;  
Sönmeden yurdumun üstünde tüten en son ocak.  
O benim milletimin yıldızıdır, parlayacak;  
O benimdir, o benim milletimindir ancak.

Çatma, kurban olayım, çehreni ey nazlı hilal!  
Kahraman ırkıma bir gül! Ne bu şiddet, bu celâl?  
Sana olmaz dökülen kanlarımız sonra helâl...  
Hakkıdır, Hakk'a tapan, milletimin istiklâl!

Ben ezelden beridir hür yaşadım, hür yaşarım.  
Hangi çılgın bana zincir vuracakmış? Şaşarım!  
Kükremiş sel gibiyim, bendimi çiğner, aşarım.  
Yırtarım dağları, enginlere sığmam, taşarım.

Garbın âfâkını sarmışsa çelik zırhlı duvar,  
Benim iman dolu göğsüm gibi serhaddim var.  
Ulusun, korkma! Nasıl böyle bir imanı boğar,  
Medeniyet!' dediğin tek dişi kalmış canavar?

Arkadaş! Yurduma alçakları uğratma, sakın.  
Siper et gövdeni, dursun bu hayâsızca akın.  
Doğacaktır sana va'dettiği günler Hâk'ın...  
Kim bilir, belki yarın, belki yarından da yakın.

Bastığın yerleri "toprak!" diyerek geçme, tanı:  
Düşün altındaki binlerce kefensiz yatanı.  
Sen şehit oğlusun, incitme, yazıktır, atanı:  
Verme, dünyaları alsan da, bu cennet vatanı.

Kim bu cennet vatanın uğruna olmaz ki fedâ?  
Şühedâ fişkırarak toprağı sıksan, şühedâ!  
Cânı, cânânı, bütün varımı alsın da Huda,  
Etmesin tek vatanımdan beni dünyada cüdâ.

Ruhumun senden, İlâhi, şudur ancak emeli:  
Değmesin mabedimin göğsüne nâmahrem eli.  
Bu ezanlar-ki şahadetleri dinin temeli-  
Ebedî yurdumun üstünde benim inlemeli.

O zaman vecd ile bin secde eder -varsa- taşım,  
Her cerîhamdan, İlâhi, boşanıp kanlı yaşım,  
Fişkırır ruh-ı mücerred gibi yerden na'sım;  
O zaman yükselerek arşa değer belki başım.

Dalgalan sen de şafaklar gibi ey şanlı hilâl!  
Olsun artık dökülen kanlarımın hepsi helâl.  
Ebediyen sana yok, ırkıma yok izmihlâl:  
Hakkıdır, hür yaşamış, bayrağımın hürriyet;  
Hakkıdır, Hakk'a tapan milletimin istiklâl!

**Mehmet Âkif ERSOY**



## ATATÜRK'ÜN GENÇLİĞE HİTABESİ

Ey Türk gençliği! Birinci vazifen, Türk istiklâlini, Türk cumhuriyetini, ilelebet, muhafaza ve müdafaa etmektir.

Mevcudiyetinin ve istikbalinin yegâne temeli budur. Bu temel, senin, en kıymetli hazinendir. İstikbalde dahi, seni, bu hazineden, mahrum etmek isteyecek, dâhilî ve haricî, bedhahların olacaktır. Bir gün, istiklâl ve cumhuriyeti müdafaa mecburiyetine düşersen, vazifeye atılmak için, içinde bulunacağın vaziyetin imkân ve şeraitini düşünmeyeceksin! Bu imkân ve şerait, çok namüsaid bir mahiyette tezahür edebilir. İstiklâl ve cumhuriyetine kastedecek düşmanlar, bütün dünyada emsali görülmemiş bir galibiyetin mümessili olabilirler. Cebren ve hile ile aziz vatanın, bütün kaleleri zapt edilmiş, bütün tersanelerine girilmiş, bütün orduları dağıtılmış ve memleketin her köşesi bilfiil işgal edilmiş olabilir. Bütün bu şeraitten daha elim ve daha vahim olmak üzere, memleketin dâhilinde, iktidara sahip olanlar gaflet ve dalâlet ve hatta hıyanet içinde bulunabilirler. Hatta bu iktidar sahipleri şahsî menfaatlerini, müstevlilerin siyasî emelleriyle tevhit edebilirler. Millet, fakr u zaruret içinde harap ve bîtap düşmüş olabilir.

Ey Türk istikbalinin evlâdı! İşte, bu ahval ve şerait içinde dahi, vazifen; Türk istiklâl ve cumhuriyetini kurtarmaktır! Muhtaç olduğun kudret, damarlarındaki asil kanda, mevcuttur!



Günümüzde küreselleşmenin kaçınılmaz gerçeği olan birbiriyle kaynaşmış toplumlar arasında ekonomik başarı, teknolojik gelişme ve savunma sanayi alanlarında lider olabilmek gün be gün önem kazanmaktadır. Ülkeler arasındaki hız kazanan bu küresel ekonomik yarış, bilim ve teknolojide meydana gelen değişimler bunun yanında kaynakların azalması sonucu ortaya çıkan yenilikçilik yarışı da giderek artmaktadır. Bu endüstriyel ve teknolojik gelişmişlik yarışının hızlanması, ülkelerin eğitim sistemlerini gözden geçirmelerine, kaliteli eğitimi toplumun tüm kesimlerine adil olarak yayma çalışmalarına, eğitimde kalitenin artırılması için değişik planlar yapmalarına, yeni programlar, müfredatlar uygulamalarına neden olmuştur. Bizler de kurumumuzdaki bütün birimlerimizin ortak çalışması ile eğitimde kaliteyi artırma ve Dinar'ı bu anlamda öne çıkarma ümidiyle 5018 sayılı Kamu Mali Yönetimi ve Kontrol Kanunu gereğince hazırladığımız 2019-2023 stratejik planı uygulamaktayız.

İlçemizde bulunan eğitim kurumlarının başarıya ulaşmaları için belli bir plan çerçevesinde çalışmalar yapılması gerekliliğinin bilincinde olarak, gelişen ve değişen günümüz teknolojisinden de destek alarak, belirlediğimiz hedefler doğrultusunda Dinar İlçesinin eğitim öğretim kalitesini en üst seviyeye çıkarmak en büyük amacımızdır.

Planımızın gerçekleşmesini; süreçleri iyi yönetmemiz, misyonumuz ve vizyonumuz çerçevesinde izleme, değerlendirme çalışmalarını sürekli takip etmemizle mümkün olacaktır. İlçe Milli Eğitim Müdürlüğümüze bağlı tüm kurum ve birimlerin aynı hassasiyet içinde iş ve işlemlerini özveriyle yürüteceklerine inancım sonsuzdur. İlçemizin 5 yıllık eğitim stratejisinin geliştirilmeye çalışılacağı bu planlamanın İlçemiz, İlimiz ve Ülkemiz için hayırlı olmasını temenni ediyorum. Koymuş olduğumuz amaç, hedef ve stratejilerimize ulaşmada bize katkı sağlayacak herkese teşekkür ediyorum.

Ufuk TAŞBAŞ  
İlçe Millî Eğitim Müdürü

*Değerli paydaşlarımız;*

*Günümüzde baş döndürücü bir hızla değişen ve gelişen dünyada savrulmadan ilerleyebilmek, kaliteden ödün vermeden kurumsallığı sürdürebilmek ve nitelikli bir eğitim için sistemli ve planlı bir çalışma yapmak büyük önem taşımaktadır. Bu nedenle kurumlar için stratejik planlamalar yapmak kaçınılmazdır. Stratejik planlar kurumların kendileri için hedeflediği varış noktalarına ulaşmak için yol haritalarını çizmek anlamını taşımaktadır. Okul öncesi eğitimi; 3-4-5-6 yaş grubundaki çocukların bedensel, zihinsel, duygusal ve sosyal yönden gelişmelerini destekleyen, onları toplumun kültürel değerleri doğrultusunda yönlendiren ve temel eğitim bütünlüğü içinde ilköğretime hazırlayan örgün eğitimin ilk basamağıdır. Öğrenim sürecinin en önemli basamağı olan bu dönemde edinilen beceriler yaşantının bütün evrelerini etkiler. Kurumun yüklenmiş olduğu bu büyük sorumluluğun tüm çalışanlar açısından bilinmesi ve çalışmalara doğru yön verebilme ancak stratejik plan ile mümkündür. “ Stratejik Plan” kurum çalışanları açısından şeffaflık ve yarınını bilmektir.*

*Dinar Merkez Anaokulu olarak temel hedefimiz geleceğimizin teminatı olan çocuklarımızı, kişiliği sağlam temellere oturmuş temel güven duygusuna sahip sağlıklı, mutlu, çevreye duyarlı, milli ve manevi değerleri benimsemiş iyi bir insan olarak yetiştirmektir. Bu hedefe yönelik belirlenen stratejik amaçlar doğrultusunda okulumuzun 2019-2023 yıllarına ait stratejik planı hazırlanmıştır. Katılımcı bir anlayışla oluşturulan Stratejik Plan ile okulumuzun eğitim kalitesinin daha da güçlendirilmesi hedeflenmiştir. Stratejik Planda belirlenen hedeflerimize ne ölçüde ulaştığımız her yılsonunda gözden geçirilerek gerekli revizyonlar yapılacaktır.*

*Planın hazırlanmasında emeği geçen Strateji Yönetim Ekibi'ne ve uygulanmasında yardımcı olacak İlçe Milli Eğitim Müdürlüğü olmak üzere tüm kurum ve kuruluşlara teşekkür ederim.*

*Ayşe ÇITIŞLI  
Okul Müdürü*

**İLÇE MİLLİ EĞİTİM MÜDÜRÜ SUNUŞU**  
**OKUL MÜDÜRÜ SUNUŞU**  
**İÇİNDEKİLER**

**TABLolar**

**ŞEKİLLER**

**TANIMLAR**

**GİRİŞ**

<b>1. BÖLÜM: STRATEJİK PLANHAZIRLIKSÜRECİ</b>	<b>1</b>
A. Strateji Geliştirme Kurulu	1
B. Stratejik Plan Hazırlama Ekibi	1
<b>2. BÖLÜM: DURUMANALİZİ</b>	<b>2</b>
A. Kurumsal Tarihçe	2
B. Uygulanmakta Olan Stratejik Planın Değerlendirilmesi	2
C. Mevzuat Analizi	3
D. Üst Politika Belgeleri Analizi	4
E. Faaliyet Alanları ile Ürün ve Hizmetlerin Belirlenmesi	5
F. Paydaş Analizi	5
G. Kuruluş İçi Analiz	8
H. GZFT Analizi	12
I. Tespitler ve İhtiyaçların Belirlenmesi	13
<b>3. BÖLÜM: GELECEĞE BAKIŞ</b>	<b>14</b>
A. Misyon, Vizyon, Temel Değerler	14
B. Stratejik Amaçlar	15
C. Stratejik Hedefler, Performans Göstergeleri, Stratejiler	16
D. Maliyetlendirme	25
E. İzleme ve Değerlendirme	25
<b>EKLER</b>	<b>26</b>

## **TABLÖLAR**

Tablo 1:Mezbuat Analizi	3
Tablo 2: Üst Politika Belgeleri Analizi	4
Tablo 3: Faaliyet Alanı -Ürün/Hizmet Listesi	5
Tablo 4:Paydaş Tablosu	6
Tablo 5: Paydaşların Önceliklendirilmesi	6
Tablo 6: Paydaş Ürün/Hizmet Matrisi	7
Tablo 7:Paydaş Görüşlerinin Alınmasına İlişkin Çalışmalar	8
Tablo 8:Okul Yönetici Sayıları	9
Tablo 9:Öğretmen, Öğrenci, Derslik Sayıları	9
Tablo 10:Brans Bazında Öğretmen Norm, Mevcut, İhtiyaç Sayıları	9
Tablo 11: Yardımcı Personel/Destek Personeli Sayısı	9
Tablo 12: Okul Binasının Fiziki Durumu	10
Tablo 13: Teknoloji ve Bilişim Altyapısı	11
Tablo 14: Tahmini Kaynaklar	11
Tablo 15: GZFT Listesi	12
Tablo 16: Tespitler ve İhtiyaçlar	13
Tablo 17: Stratejik Amaçlar, Hedefler	15
Tablo 18: Tahmini Maliyetler	25
Tablo 19: Strateji Geliştirme Kurulu	26
Tablo 20: Stratejik Plan Hazırlama Ekibi	26

## **ŞEKİLLER**

Şekil 1: Merkez Anaokulu2019-2023 Stratejik Plan Hazırlama Modeli	1
Şekil 2: Merkez Anaokulu Teşkilat Şeması	8
Şekil 2: İzleme ve Değerlendirme Süreci	25



## TANIMLAR

**Eylem Planı:** İdarenin stratejik planının uygulanmasına yönelik faaliyetleri, bu faaliyetlerden sorumlu ve ilgili birimler ile bu faaliyetlerin başlangıç ve bitiş tarihlerini içeren plandır.

**Faaliyet:** Belirli bir amaca ve hedefe yönelik, başlı başına bir bütünlük oluşturan, yönetilebilir ve maliyetlendirilebilir üretim veya hizmetlerdir.

**Hazırlık Programı:** Stratejik plan hazırlık sürecinin aşamalarını, bu aşamalarda gerçekleştirilecek faaliyetleri, bu aşama ve faaliyetlerin tamamlanacağı tarihleri gösteren zaman çizelgesini, bu faaliyetlerden sorumlu birim ve kişiler ile stratejik planlama ekibi üyelerinin isimlerini içeren ve stratejik planlama ekibi tarafından oluşturulan programdır.

**Hedef Kartı:** Amaç ve hedef ifadeleri ile performans göstergelerini, gösterge değerlerini, göstergelerin hedefe etkisini, sorumlu ve iş birliği yapılacak birimleri, riskleri, stratejileri, maliyetleri, tespitler ve ihtiyaçları içeren karttır.

**Performans Göstergesi:** Stratejik planda hedeflerin ölçülebilirliğini miktar ve zaman boyutuyla ifade eden araçlardır.

**Stratejik Plan Değerlendirme Raporu:** İzleme tabloları ile değerlendirme sorularının cevaplarını içeren ve her yıl şubat ayının sonuna kadar hazırlanan rapordur.

**Stratejik Plan Genelgesi:** Stratejik plan hazırlık çalışmalarını başlatan, Strateji Geliştirme Kurulu üyelerinin isimlerini içeren ve bakanlıklar ile bakanlıklara bağlı, ilgili ve ilişkili kuruluşlarda Bakan, diğer kamu idareleri ve mahalli idarelerde üst yönetici tarafından yayımlanan genelgedir.

**Üst Politika Belgeleri:** Kalkınma planı, hükümet programı, orta vadeli program, orta vadeli mali plan ve yıllık program ile idareyi ilgilendiren ulusal, bölgesel ve sektörel strateji belgeleridir.

## GİRİŞ

Stratejik plan, günümüz gelişim anlayışının geçmişteki anlayışlardan en belirgin farkının göstergesidir. Zira stratejik plan yaklaşımı geleceğe hazır olmayı değil, geleceği planlamayı hedefleyen bir yaklaşımdır. Bir anlamda geleceği bugünde yaşamaktır.

Ancak stratejik plan tek başına bir belge olarak değerli değildir. Onu değerli kılabilecek olan şey, kurumun doğru karar alabilme yeteneği ve kararlılık gösterebilme gücüdür.

Baktığımız yerden hala yıllardır gördüğümüz şeyleri görüyorsak, bakış açımızı ve yönümüzü değiştirmemişiz demektir. Bu bakımdan stratejik plan, öncelikle kurumumuza yeni bir yön ve yeni bir bakış açısı kazandıracak biçimde düşünüp tasarlanmalıdır. Hiç şüphe yoktur ki bu yön, ülkemizin çağdaşlaşma hedeflerine uygun düşen ve çağdaş uygarlık düzeyinin üstüne çıkma ülküsüyle örtüşen bir yön olmalıdır.

Dinar Merkez Anaokulu 2019–2023 Stratejik Planında; kurumun tarihçesi, yasal yükümlülükleri, teşkilat yapısı, insan kaynakları, teknik altyapısı, mali durumu, Vizyon ve Misyonuna yer verilmiştir. Planın her aşamasında kurumdaki herkesin görüşlerine başvurulmuş ve bu katılımcı değerlendirmeler neticesinde oluşturulan kurumsal misyon ve vizyon doğrultusunda stratejik amaçlar ve hedeflere ulaşmanın yolunu gösteren, sonuçları ölçülebilir stratejiler geliştirilmiş bu stratejilere ilişkin faaliyetler ve projeler belirlenmiştir.

Okulumuzun 2019–2023 yılları arasında kaydedeceği aşama ile küreselleşen dünyanın eğitim ihtiyaçlarına cevap veren bir okul olacağına kuvvetle inanıyoruz. Bu stratejik plan, bu inancımızı gerçekleştirmek üzere düşünülmüş ve bizi hedefimize götürececek biçimde tasarlanmıştır. Bundan sonra başarılı olmak bizim için sadece bir görev değil, aynı zamanda büyük bir sorumluluktur.

**Dinar merkez Anaokulu  
Strateji Planlama Ekibi**

# 1. BÖLÜM: STRATEJİK PLAN HAZIRLIK SÜRECİ

18 Eylül 2018 tarihli ve 2018/16 sayılı Genelgenin ardından yayımlanan MEB 2019-2023 Stratejik Plan Hazırlama Programında belirtilen takvime, usul ve esaslara uygun olarak Okulumuz Strateji Geliştirme Kurulu ve Stratejik Plan Hazırlama Ekibi oluşturulmuş ve İlçe Milli Eğitim Müdürlüğüne bildirilmiştir.

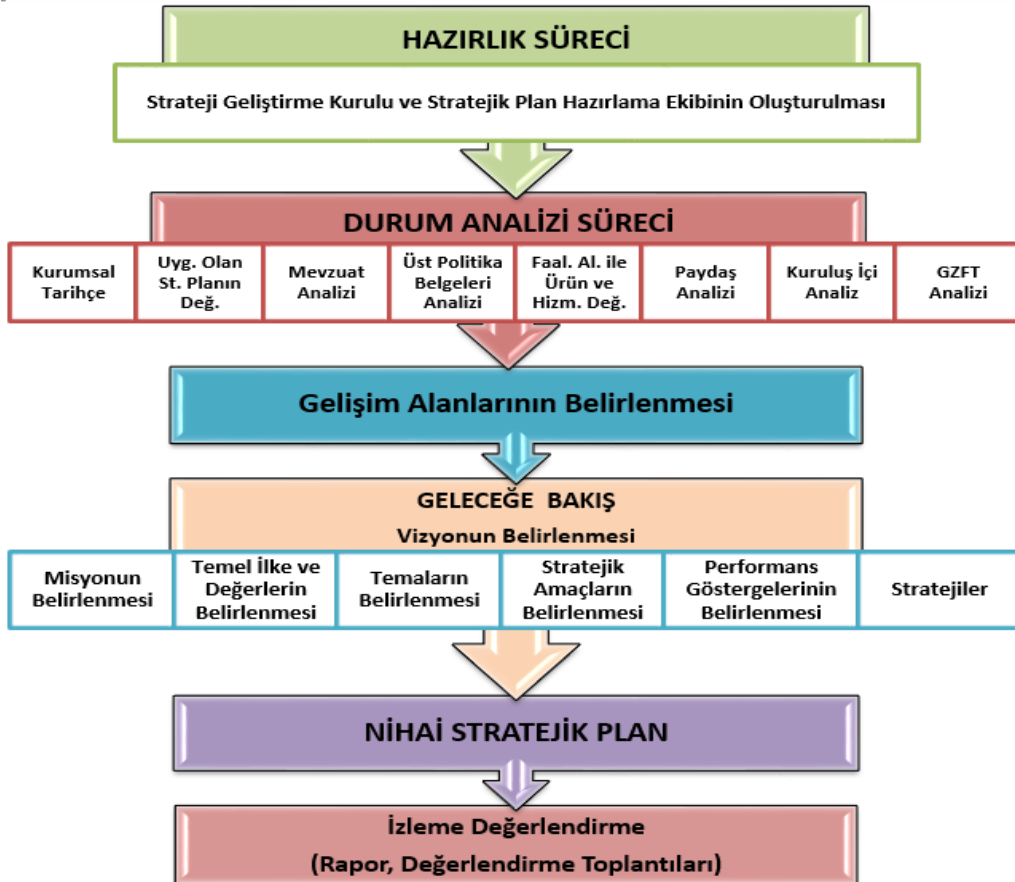
## A. Strateji Geliştirme Kurulu

Okulumuzun Strateji Geliştirme Kurulu; Okul Müdürü, 1 Müdür Yardımcısı, Okul Aile Birliği Başkanı, 1 Okul Aile Birliği Yönetim Kurulu Üyesi ve 1 gönüllü öğretmen olmak üzere toplam 5 kişiden oluşmaktadır.

## B. Stratejik Plan Hazırlama Ekibi

Okulumuz Stratejik Plan Hazırlama Ekibi; okulumuzda müdür yardımcısı bulunmadığından, Hazırlık Programındaki usul ve esaslara uygunluk sağlanması amacıyla stratejik yönetim süreci ile ilgili bilgi birikimine sahip öğretmenlerden 1 başkan, 2 öğretmen üye ile 2 veli üye olmak üzere toplam 5 kişiden oluşmaktadır.

Şekil 1. Merkez Anaokulu Stratejik Plan Hazırlama Modeli



## 2. BÖLÜM: DURUM ANALİZİ

### A. Kurumsal Tarihçe

Okulumuz 2015 yılının Aralık ayında Dinar ilçe merkezinde ikinci bağımsız anaokulu olarak eğitim-öğretime açılmıştır. Anaokulumuz bahçe içinde tek katlıdır. Mutfak, yemekhane ; idari oda, rehberlik servisi ve üç adet anasınıfları ve sınıflarda çocuk lavaboları ve oyun alanından oluşmaktadır. Okul içinde olumlu ve etkili bir kurum kültürü vardır. Yatay ve dikey iletişim sağlıklıdır. Okulda karar alma süreçlerine herkesin katılımı sağlanır. Veli, çevre, okul işbirliği üst düzeydedir. Bakanlığımızın eğitim politikaları benimsenir ve okula hemen aktarılır. Okulda çalışmalarda ekip çalışması benimsenmiştir. Her öğretmen eğitim teknolojisi kullanmayı bilir ve bilgilerini öğrenme sürecine aktarır. Öğretmenler gruplarındaki çocukların gelişimlerini desteklemek amacıyla öğrenme ortamları oluşturarak süreç içinde aktif rol alırlar ve süreç içine aile, çevre imkanlarını da dahil ederler. Evrensel ve toplumsal değerlere önem veren, kendi kültürünü ve manevi değerlerini koruyan, farklılıklara saygı duyan iyi bir okul öncesi eğitimle çocuklarımız hayata bir adım önde başlarlar

### B. Uygulanmakta Olan Stratejik Planın Değerlendirmesi

Merkez Anaokulu 2015-2019 Stratejik Planı, 18 Eylül 2018 tarihli ve 2018/16 sayılı Genelge yayımlanana kadar, 4 yıl boyunca uygulanmış, öngördüğümüz hedeflerin önemli çoğunluğuna ulaşılmıştır. Uygulanmakta olan stratejik planda yer alan “Durum Analizi” bölümü, İl ve İlçe Milli Eğitim Müdürlüğümüzün Stratejik Planları ile uyumludur. Hedeflerin gerçekçi, somut ve güncel ifade edilmesi bakımından ortaöğretime özgü göstergeler de yer almaktadır. Ancak Bakanlık, İl ve İlçe stratejik planları ile okul/kurum stratejik planlarının “Geleceğe Yönelim” bölümü, başlıklar itibarıyla aynı olsa da göstergelerin ifade edilişi bakımından planlar arasında bütünlük bulunmamaktadır. Yeni plan döneminde Bakanlık, İl, İlçe ve Okul/Kurum Stratejik Planlarının özellikle “Geleceğe Bakış” bölümlerinin birbirine uyumlu olarak hazırlanması önemlidir.

## C. Mevzuat Analizi

Merkez Anaokulu, İl ve İlçe Milli Eğitim Müdürlüğümüzün tabi olduğu tüm yasal yükümlülüklere uymakla mükelleftir. Bunların dışında ilköğretim düzeyinde yükümlülük arz eden mevzuat, Tablo 1’de ayrıca gösterilmiştir.

**Tablo 1 Mevzuat Analizi**

Yasal Yükümlülük	Dayanak	Tespitler	İhtiyaçlar
<ul style="list-style-type: none"><li>Okulumuz “Dayanak” başlığı altında sıralanan Kanun, Kanun Hükmünde Kararname, Tüzük, Genelge ve Yönetmeliklerdeki ilgili hükümleri yerine getirmek</li><li>“Eğitim-öğretim hizmetleri, insan kaynaklarının gelişimi, halkla ilişkiler, stratejik plan hazırlama, stratejik plan izleme-değerlendirme süreci iş ve işlemleri” faaliyetlerini yürütmek.</li><li>Resmi kurum ve kuruluşlar, sivil toplum kuruluşları ve özel sektörle mevzuat hükümlerine aykırı olmamak ve faaliyet alanlarını kapsamak koşuluyla protokoller ve diğer iş birliği çalışmalarını yürütmek</li></ul>	<ul style="list-style-type: none"><li>T.C. Anayasası</li><li>1739 Sayılı Millî Eğitim Temel Kanunu</li><li>652 Sayılı MEB Teşkilat ve Görevleri Hakkındaki Kanun Hükmünde Kararname</li><li>222 Sayılı Millî Eğitim Temel Kanunu (Kabul No: 5.1.1961, RG: 12.01.1961 / 10705-Son Ek ve Değişiklikler: Kanun No: 12.11.2003/ 5002, RG: 21.11.2003</li><li>657 Sayılı Devlet Memurları Kanunu</li><li>5442 Sayılı İl İdaresi Kanunu</li><li>3308 Sayılı Mesleki Eğitim Kanunu</li><li>439 Sayılı Ek Ders Kanunu</li><li>4306 Sayılı Zorunlu İlköğretim ve Eğitim Kanunu</li><li>5018 sayılı Kamu Mali Yönetimi ve Kontrol Kanunu</li><li>MEB Personel Mevzuat Bülteni</li><li>Taşıma Yoluyla Eğitime Erişim Yönetmeliği</li><li>MEB Millî Eğitim Müdürlükleri Yönetmeliği (22175 Sayılı RG Yayınlanan)</li><li>Millî Eğitim Bakanlığı Rehberlik ve Psikolojik Danışma Hizmetleri Yönetmeliği</li><li>04.12.2012/202358 Sayı İl İlçe MEM’nün Teşkilatlanması 43 Nolu Genelge</li><li>26 Şubat 2018 tarihinde yayımlanan Kamu İdarelerinde Stratejik Planlamaya İlişkin Usul ve Esaslar Hakkındaki Yönetmelik</li><li>Okul Öncesi Eğitim ve İlköğretim Kurumları Yönetmeliği</li><li>Sosyal Etkinlikler Yönetmeliği</li><li>MEB Eğitim Kurulları ve Zümreleri Yönergesi</li></ul>	<ul style="list-style-type: none"><li>Müdürlüğümüzün hizmetlerini mevzuattaki hükümlere uygun olarak yürütmektedir.</li><li>Diğer kurumlarla iş birliği gerektiren çalışmalarda gerek tabi olduğumuz mevzuat gerekse diğer kurumların mevzuatları arasında uyumsuzluk ortaya çıkabilmektedir.</li><li>Tabi olduğumuz mevzuatın kapsamı, Müdürlüğümüzün yetkilerini çeşitlendirmekle birlikte sınırlamaktadır.</li><li>Kurumsal kültürümüz, mevzuatta sık yaşanan değişikliklere hazırlıklı olmasına rağmen öğrenci ve velilerimizden oluşan paydaşlarımız, yeni ve farklı çalışmalara uyuma direnç göstermektedir.</li><li>Mevzuat itibarıyla öğrenci velilerinin eğitim faaliyetlerine müdahale alanını sınırlandıran herhangi bir mekanizma bulunmamaktadır.</li></ul>	<ul style="list-style-type: none"><li>Diğer kurumlarla iş birliğinde, yetki alanının genişletilmesi</li><li>Mevzuat itibarıyla Okul Müdürlerinin yetkilerinin artırılması</li><li>Eğitim uygulamaları konusunda ulusal düzeyde tanıtım çalışmaları yaparak öğrenci ve velilerinin bilgilendirilmesi</li><li>Mevzuatta ihtiyaç duyulan değişikliklerde “yenileme” çalışmalarını yerine “güncelleme” çalışmalarına yer verilmesi</li><li>Öğrenci velilerinin eğitim faaliyetlerine müdahale alanlarının sınırlandırılması için yasal tedbirlerin alınması</li><li>Mevzuatın, çalışanların kendilerini güvende hissedebileceği şekilde yeniden düzenlenmesi</li></ul>

## D. Üst Politika Belgeleri Analizi

Tablo 2 Üst Politika Belgeleri Analizi

Üst Politika Belgesi	İlgili Bölüm/Referans	Verilen Görev/İhtiyaçlar
5018 sayılı Kamu Mali Yönetimi ve Kontrol Kanunu	<ul style="list-style-type: none"><li>• 9. Madde,</li><li>• 41. Madde</li></ul>	Kurum Faaliyetlerinde bütçenin etkin ve verimli kullanımı Stratejik Plan Hazırlama İzleme ve Değerlendirme Çalışmaları
30344 sayılı Kamu İdarelerinde Stratejik Plan Hazırlamaya İlişkin Usul ve Esaslar Hakkında Yönetmelik (26 Şubat 2018)	Tümü	5 yıllık hedefleri içeren Stratejik Plan hazırlanması
2019-2021 Orta Vadeli Program	Tümü	Bütçe çalışmaları
MEB 11. Kalkınma Plan Politika Önerileri	Önerilen politikalar	Hedef ve stratejilerin belirlenmesi
MEB Kalite Çerçevesi	Tümü	Hedef ve stratejilerin belirlenmesi
MEB 2018 Bütçe Yılı Sunuşu	Tümü	Bütçe çalışmaları
2017-2023 Öğretmen Strateji Belgesi	Tümü	Hedef ve stratejilerin belirlenmesi
OECD 2018 Raporu	Türkiye verileri	Stratejilerin belirlenmesi
2017-2018 MEB İstatistikleri	Örgün Eğitim İstatistikleri	Hedef ve göstergelerin belirlenmesi
Kamu İdareleri İçin Stratejik Plan Hazırlama Kılavuzu (26 Şubat 2018)	Tümü	5 yıllık hedefleri içeren Stratejik Plan hazırlanması
2018/16 sayılı Genelge, 2019-2023 Stratejik Plan Hazırlık Çalışmaları (18 Eylül 2018)	Tümü	2019-2023 Stratejik Planının Hazırlanması
MEB 2019-2023 Stratejik Plan Hazırlık Programı (18 Eylül 2018)	Tümü	2019-2023 Stratejik Planı Hazırlama Takvimi
MEB 2019-2023 Stratejik Planı	Tümü	MEB Politikaları Konusunda Taşra Teşkilatına Rehberlik
Kamu İdarelerince Hazırlanacak Performans Programları Hakkında Yönetmelik	Tümü	5 yıllık kurumsal hedeflerin her bir mali yıl için ifade edilmesi
Kamu İdarelerince Hazırlanacak Faaliyet Raporu Hakkında Yönetmelik	Tümü	Her bir mali yıl için belirlenen hedeflerin gerçekleşme durumlarının tespiti, raporlanması
Afyonkrahisar İl Milli Eğitim Müdürlüğü 2019-2023 Stratejik Planı	Tümü	Amaç, hedef, gösterge ve stratejilerin belirlenmesi
Dinar İlçe Milli Eğitim Müdürlüğü 2019-2023 Stratejik Planı	Tümü	Amaç, hedef, gösterge ve stratejilerin belirlenmesi

## E. Faaliyet Alanları ile Ürün ve Hizmetlerin Belirlenmesi

Tablo 3 Faaliyet Alanı - Ürün/Hizmet Listesi

Faaliyet Alanı	Ürün/Hizmetler
<b>A- Eğitim-Öğretim Hizmetleri</b>	<ol style="list-style-type: none"><li>1. Eğitim-öğretim iş ve işlemleri</li><li>2. Ders Dışı Faaliyet İş ve İşlemleri</li><li>3. Özel Eğitim Hizmetleri</li><li>4. Kurum Teknolojik Altyapı Hizmetleri</li><li>5. Anma ve Kutlama Programlarının Yürütülmesi</li><li>6. Sosyal, Kültürel, Sportif Etkinlikler</li><li>7. Öğrenci İşleri (kayıt, nakil, ders programları vb.)</li><li>8. Zümre Toplantılarının Planlanması ve Yürütülmesi</li></ol>
<b>B- Stratejik Planlama, Araştırma-Geliştirme</b>	<ol style="list-style-type: none"><li>1. Stratejik Planlama İşlemleri</li><li>2. İhtiyaç Analizleri</li><li>3. Eğitime İlişkin Verilerin Kayıtlanması</li><li>4. Araştırma-Geliştirme Çalışmaları</li><li>5. Projeler Koordinasyon</li><li>6. Eğitimde Kalite Yönetimi Sistemi (EKYS) İşlemleri</li></ol>
<b>C- İnsan Kaynaklarının Gelişimi</b>	<ol style="list-style-type: none"><li>1. Personel Özlük İşlemleri</li><li>2. Norm Kadro İşlemleri</li><li>3. Hizmet içi Eğitim Faaliyetleri</li></ol>
<b>D- Fiziki ve Mali Destek</b>	<ol style="list-style-type: none"><li>1. Okul Güvenliğinin Sağlanması</li><li>2. Ders Kitaplarının Dağıtımı</li><li>3. Taşınır Mal İşlemleri</li><li>4. Taşınır Eğitim İşlemleri</li><li>5. Temizlik, Güvenlik, Isıtma, Aydınlatma Hizmetleri</li><li>6. Evrak Kabul, Yönlendirme ve Dağıtım İşlemleri</li><li>7. Arşiv Hizmetleri</li><li>8. Sivil Savunma İşlemleri</li></ol>
<b>E-Denetim ve Rehberlik</b>	<ol style="list-style-type: none"><li>1. Okul/Kurumların Teftiş ve Denetimi</li><li>2. Öğretmenlere Rehberlik ve İşbaşında Yetiştirme Hizmetleri</li><li>3. Ön İnceleme, İnceleme ve Soruşturma Hizmetleri</li></ol>
<b>F-Halkla İlişkiler</b>	<ol style="list-style-type: none"><li>1. Bilgi Edinme Başvurularının Cevaplanması</li><li>2. Protokol İş ve İşlemleri</li><li>3. Basın, Halk ve Ziyaretçilerle İlişkiler</li><li>4. Okul-Aile İşbirliği</li></ol>

## F. Paydaş Analizi

Kurumumuzun faaliyet alanları dikkate alınarak, kurumumuzun faaliyetlerinden yararlanan, faaliyetlerden doğrudan/dolaylı ve olumlu/olumsuz etkilenen veya kurumumuzun faaliyetlerini etkileyen paydaşlar (kişi, grup veya kurumlar) tespit edilmiştir.

### Paydaşların Tespiti

Tablo 4 Paydaş Tablosu

Paydaş Adı	İç Paydaş	Dış Paydaş
Afyonkarahisar İl Milli Eğitim Müdürlüğü		√
Dinar Kaymakamlığı		√
Dinar İlçe Milli Eğitim Müdürlüğü		√
Okul Müdürümüz	√	
Öğretmenlerimiz	√	
Öğrencilerimiz	√	
Velilerimiz	√	
Personelimiz	√	
İlçe Müftülüğü		√
İlçe Emniyet Amirliği		√
İlçe Toplum Sağlığı Merkezi		√
Taşınmalı Eğitim Görevlileri		√
Diğer Eğitim Kurumları		√
Özel Sektör		√
Sivil Toplum Kuruluşları		√
İlçe Belediyesi		√
Diğer Kurum ve Kuruluşlar		√

### Paydaşların Önceliklendirilmesi

Paydaşların önceliklendirilmesi; Kamu İdareleri İçin Stratejik Plan Hazırlama Kılavuzunda (26 Şubat 2018) belirtilen Paydaş Etki/Önem Matrisi tablosundan (Tablo 7) yararlanılmıştır.

Tablo 5 Paydaşların Önceliklendirilmesi

Paydaş Adı	İç Paydaş	Dış Paydaş	Önem Derecesi	Etki Derecesi	Önceliği
Afyonkarahisar İl Milli Eğitim Müdürlüğü		√	5	5	5
Dinar Kaymakamlığı		√	5	5	5
Dinar İlçe Milli Eğitim Müdürlüğü		√	5	5	5
Okul Müdürümüz	√		5	5	5
Öğretmenlerimiz	√		5	5	5
Öğrencilerimiz	√		5	5	5
Velilerimiz	√		5	5	5
Personelimiz	√		5	5	5
İlçe Müftülüğü		√	3	3	3
İlçe Emniyet Amirliği		√	3	3	3
İlçe Toplum Sağlığı Merkezi		√	4	4	4
Taşınmalı Eğitim Görevlileri		√	3	3	3
Diğer Eğitim Kurumları		√	2	2	2
Özel Sektör		√	2	2	2
Sivil Toplum Kuruluşları		√	2	2	2
İlçe Belediyesi		√	3	3	3
Diğer Kurum ve Kuruluşlar		√	2	2	2
Önem Derecesi: 1, 2, 3 gözet; 4,5 birlikte çalış					
Etki Derecesi: 1, 2, 3 İzle; 4, 5 bilgilendir					
Önceliği: 5=Tam; 4=Çok; 3=Orta; 2=Az; 1=Hiç					



## Paydaşların Değerlendirilmesi

Paydaş Analizi kapsamında Stratejik Plan Hazırlama Ekibi; okulumuzun sunduğu ürün/hizmetlerinin hangi paydaşlarla ilgili olduğu, paydaşların ürün/hizmetlere ne şekilde etki ettiği ve paydaş beklentilerinin neler olduğu gibi durumları değerlendirerek Paydaş Ürün/Hizmet Matrisi hazırlamıştır.

**Tablo 6 Paydaş-Ürün/Hizmet Matrisi**

	Ürün/Hizmet Numarası	İ MEM	Kaymakamlık	İlçe MEM	Okul Müdürümüz	Öğretmenler	Öğrenciler	Veliler	Personel	İlçe Müftülüğü	İlçe Emniyet Amirliği	İlçe Toplum Sağlığı Merkezi	Taşınmaz Eğitim Görevlileri	Diğer Eğitim Kurumları	Özel Sektör	Sivil Toplum Kuruluşları	İlçe Belediyesi	Diğer Kurum ve Kuruluşlar	
A -Eğitim Öğretim Faaliyetleri	1			√	√	√	√												
	2				√	√	√												
	3				√	√	√	√											
	4			√	√	√	√	√											
	5		√	√	√	√	√	√										√	
	6				√	√	√	√											
	7			√	√	√	√	√											
	8			√	√	√	√	√											
B-Strateji Geliştirme, Ar-Ge Faaliyetleri	1			√	√	√			√										
	2			√	√	√													
	3				√	√													
	4				√	√													
	5				√	√													
	6			√	√	√													
C-İnsan Kaynakları Gelişimi	1	√	√	√	√	√			√										
	2	√	√	√	√	√			√										
	3	√	√	√	√	√			√										
D-Fiziki ve Mali Destek	1			√	√	√	√		√		√								
	2			√	√	√	√												
	3			√	√	√	√		√										
	4			√	√	√	√		√										
	5			√	√	√	√		√		√	√						√	
	6			√	√	√			√										
	7			√	√	√			√										
	8			√	√	√	√		√		√	√							
E-Denetim ve Rehberlik	1	√	√	√	√	√			√										
	2	√	√	√	√	√			√										
	3	√	√	√	√	√			√										
F-Halkla İlişkiler	1			√	√	√		√											
	2	√	√	√	√	√													
	3			√	√	√		√		√									
	4			√	√	√	√	√											

## Paydaş Görüşlerinin Alınması ve Değerlendirilmesi

Stratejik Plan “Durum Analizi” çalışmaları kapsamında paydaşlarımızla bir dizi çalışma yapılarak dilek, öneri ve beklentileri alınmıştır. İlçe Milli Eğitim Müdürlüğü yöneticileri, diğer eğitim kurumlarının yöneticileri gibi dış paydaşlarımızdan mülakat yöntemiyle; öğrenci, öğretmen, veli, yönetici ve personelden oluşan iç paydaşlarımızdan ise toplantı ve anket yöntemleri ile görüşleri alınmıştır. Kurumumuz iç paydaşlarına yönelik yaptığımız paydaş anketine 90 öğrenci, 4 öğretmen, 1 personel, 1 yönetici ve 40 veli olmak üzere toplam 136 paydaşımız katılmıştır.

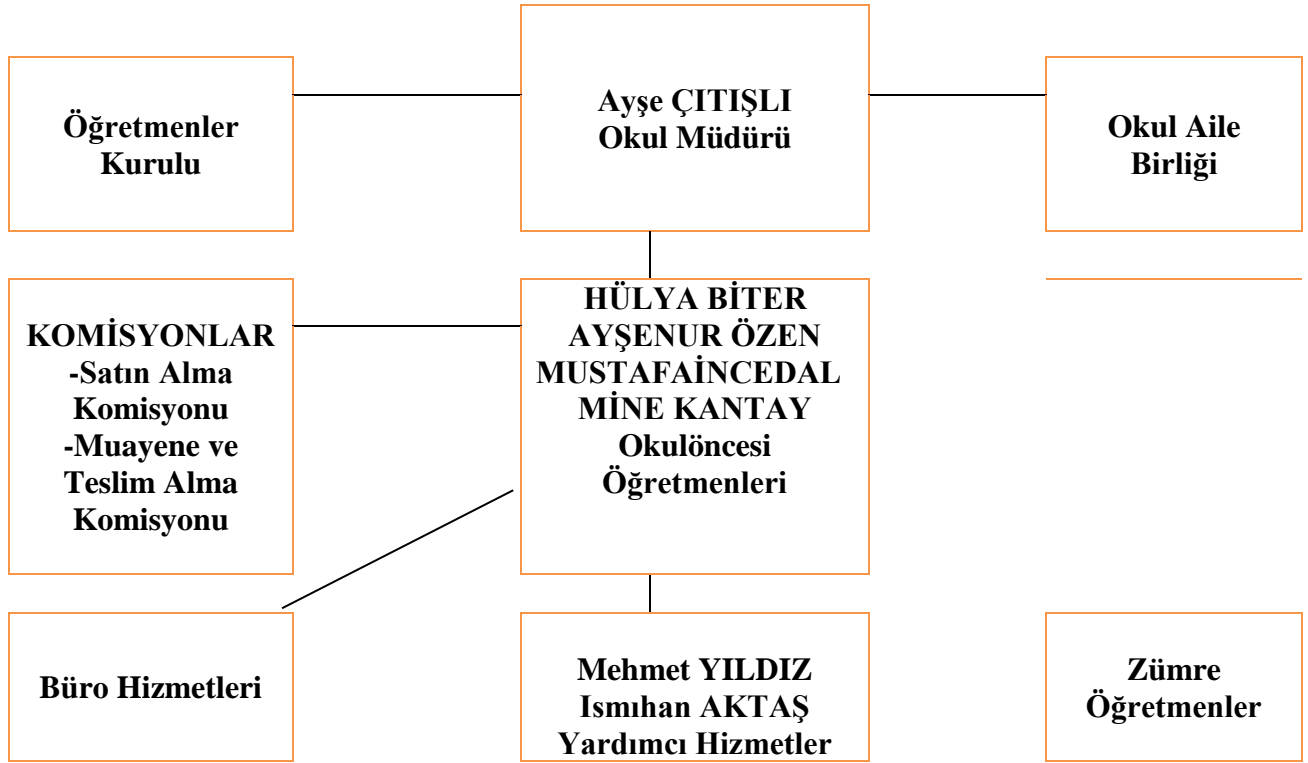
**Tablo 7 Paydaş Görüşlerinin Alınmasına İlişkin Çalışmalar**

Paydaş Adı	Yöntem	Sorumlu	Çalışma Tarihi	Raporlama ve Değerlendirme Sorumlusu
İlçe MEM Yöneticileri	Mülakat, Toplantı	Strateji Geliştirme Kurulu Bşk.	22.10.2018	S. P. Hazırlama Ekibi
Diğer Eğitim Kurumu Yöneticileri	Mülakat	Strateji Geliştirme Kurulu Bşk.	23-24.10.2018	S. P. Hazırlama Ekibi
Öğretmenlerimiz	Anket, Toplantı	S. P. Hazırlama Ekibi	25-30.10.2018	S. P. Hazırlama Ekibi
Öğrencilerimiz	Anket	S. P. Hazırlama Ekibi	25-30.10.2018	S. P. Hazırlama Ekibi
Velilerimiz	Anket	S. P. Hazırlama Ekibi	25-30.10.2018	S. P. Hazırlama Ekibi
Personelimiz	Anket, Toplantı	S. P. Hazırlama Ekibi	25-30.10.2018	S. P. Hazırlama Ekibi
Yöneticilerimiz	Anket, Toplantı	S. P. Hazırlama Ekibi	25-30.10.2018	S. P. Hazırlama Ekibi

### G. Kuruluş İçi Analiz

#### İnsan Kaynakları Yetkinlik Analizi

**Şekil 2:Dinar Merkez Anaokulu Müdürlüğü Teşkilat Şeması**



**Tablo 8 Okul Yönetici Sayısı**

YÖNETİCİ SAYILARI			
	Müdür	Müdür Başyardımcısı	Müdür Yardımcısı
Norm	1	-	-
Mevcut	1	-	-
Anaokulu Ortaokul ve Liselerde 100 ila 500 öğrencisi bulunan kurumlarda 1 Müdür Yardımcısı İlkokullarda 100 ila 600 öğrencisi bulunan kurumlarda 1 Müdür Yardımcısı			

**Tablo 9 Öğretmen, Öğrenci, Derslik Sayıları**

SIRA	ÖĞRENCİ-ÖĞRETMEN-DERSLİK BİLGİLERİ	SAYI
1	Öğrenci Sayısı	88
2	Öğretmen Sayısı	4
3	Derslik Sayısı	3
4	Derslik Başına Düşen Öğrenci Sayısı	22
5	Öğretmen Başına Düşen Öğrenci Sayısı	22
Öğrenci sayıları virgülden sonra yuvarlanmıştır.		

**Tablo 10 Branş Bazında Öğretmen Norm, Mevcut, İhtiyaç Sayıları**

Sıra	Branş	Norm	Mevcut	İhtiyaç
1	Okul Öncesi Öğretmeni	4	4	0
				0
<b>TOPLAM</b>		4	4	0

**Tablo 11 Yardımcı Personel/Destek Personeli Sayısı**

Sıra	Branş	Norm	Mevcut	İhtiyaç
1	Hizmetli	1	1	0

## Kurum Kültürü Analizi

Okulumuzun faaliyet alanlarına ilişkin hizmetler, kurumumuzdaki tüm çalışanlar tarafından iş birliği ve koordinasyon içerisinde yürütülmektedir. Yöneticilerimiz, eğitim faaliyetleri ile ilgili herhangi bir sorun yaşandığında veya bir ihtiyacın projelendirilerek çözülmesi gerektiğinde, sürecin her aşamasında öğretmenlerimizin ve personelimizin görüş ve önerilerine başvurmaktadır. İletişim yöntemleri çoğunlukla yüz yüze toplantı ve bireysel görüşmeler şeklinde olmakla birlikte, resmi yazışma sistemi olan DYS de etkin kullanılmaktadır. Kurumumuzun resmi internet sitesi ve kurumsal elektronik posta adresimiz aktif olarak kullanılmaktadır.

Öğretmenlerimizin her biri, kişisel ve mesleki açıdan farklı yeterliliklere sahiptir. Sunulan hizmetin türüne ve niteliğine göre, kurum içi görevlendirmeler mesleki yeterliliğe göre şekillendirilmektedir. Yöneticiler tarafından, öğretmenlerimize eğitim faaliyetlerinde yeteri kadar serbestlik alanı bırakılmaktadır. Bu durum, öğretmenlerimizin daha verimli olmasını ve kendilerini güvende hissetmelerini sağlamaktadır.

Hizmetlerimiz, tüm paydaşlarımızın erişebileceği şeffaf bir şekilde sunulmaktadır. Öğrenci velilerimizin eğitim faaliyetlerine mümkün olduğu kadar aktif katılımları sağlanmaktadır. Ancak genelde orta düzeyde ve geçici istihdam şeklinde meslek gruplarında hizmet veren velilerimiz çoğunlukta olduğundan, kadın velilerimizin faaliyetlere katılımı daha fazladır. Bu durum, okulumuz tarafından avantaja dönüştürülerek velilerimizin bilgi ve becerilerinden üst düzeyde faydalanabileceğimiz bir organizasyon sistemi oluşturulmuştur.

Personelimiz, İl ve İlçe Milli Eğitim Müdürlüğümüzün düzenlediği hizmet içi eğitim faaliyetlerine eksiksiz katılım sağlamaktadır. Ayrıca sene başı öğretmenler kurul toplantısında personelimizin ihtiyaçları görüşülerek, mesleki yeterliliğin artırılması amacıyla hizmet içi eğitim faaliyetleri talep edilmektedir. Kurumumuzda ortaya çıkan anlık ihtiyaçların giderilmesi için önceden tedbir alınmaktadır. Daha nitelikli ve kapsamlı ihtiyaçların giderilmesi için proje tabanlı sorun çözme yöntemleri kullanılmaktadır.

Okulumuzun 2019-2023 Stratejik Planının hazırlık çalışmaları, çalışma takvimine uygun olarak başlatılmıştır ve sistematik olarak devam ettirilmektedir. Personelimiz, stratejik yönetim süreci hakkında yeterli bilgi birikimine sahiptir. Bu durum stratejik plan hazırlama çalışmalarının sahiplenilmesine ve sağlıklı bir şekilde yürütülmesine olanak sunmaktadır.

## Fiziki Kaynak Analizi

Tablo 12 Okul Binasının Fiziki Durumu

Sıra	Kullanım Alanı/Türü	Bina Sayısı (Tahsisli Binalar Dâhil)	Kapasite Durumu (Yeterli/Yetersiz)
1	Hizmet Binası	1	Yeterli
2	Okul Pansiyon Binası	yok	-
3	Spor Salonu	Yok	-
4	Kütüphane	Yok	-
5	İhata Duvarı	Var	Yeterli
6	Güvenlik Kamerası Sayısı	10	Yeterli
7	Yemekhane	1	Yeterli
8	Engelli Asansörü	yok	-
9	Engelli Platformu	yok	-

**Tablo 13 Teknoloji ve Bilişim Altyapısı**

Teknoloji ve Bilişim Altyapısı	
Etkileşimli akıllı tahta sayısı	0
Tablet sayısı	0
İnternet altyapısı	Var
Bilgisayar/bilişim teknolojileri sınıfı/laboratuvarı sayısı	0
Fotokopi makinesi sayısı	2
DYS kullanımı	Var
Bilişim Teknolojileri/Bilişim Teknolojileri Rehber Öğretmeni sayısı	Yok
Elektronik dilek, istek, öneri sisteminin kullanımı	Yok
EBA'ya kayıtlı öğretmen sayısı	4
SMS bilgilendirme sistemi kullanımı	Yok
MEB tarafından sağlanan resmi internet sitesinin kullanımı	Var
Resmi elektronik posta adresinin kullanımı	Var
Kurumsal istatistik elde etme sistemi kullanımı	Yok

**Mali Kaynak Analizi****Tablo 14 Tahmini Kaynaklar (TL)**

Müdürlüğümüzün 2019-2023 döneminde kaynakları, uygulanmakta olan tasarruf tedbirleri de dikkati alınarak tahmin edilmiş ve tabloda sunulmuştur.

KAYNAKLAR	Planın 1.yılı	Planın 2.yılı	Planın 3.yılı	Planın 4.yılı	Planın 5.yılı	Toplam Kaynak
<b>Bütçe Dışı Fonlar (Okul Aile Birliği)</b>	1.700,00	2.150,00	2.600,00	3.050,00	3.500,00	13.000,00
<b>Diğer (Ulusal ve Uluslararası Hibe Fonları vb.)</b>	0	0	0	0	0	0
<b>TOPLAM</b>	<b>1.700,00</b>	<b>2.150,00</b>	<b>2.600,00</b>	<b>3.050,00</b>	<b>3.500,00</b>	<b>13.000,00</b>

## H. GZFT Analizi

Tablo 15 GZFT Listesi

İç Çevre		Dış Çevre	
Güçlü yönler	Zayıf yönler	Fırsatlar	Tehditler
<ul style="list-style-type: none"><li>• Tüm velilerimizin, eğitim faaliyetlerine beklenen düzeyde katılım sağlaması</li><li>• İl ve İlçe MEM tarafından yürürlüğe konan çalışmaların sahiplenilmesi</li><li>• Öğrenci ve personel işleri ile eğitim öğretim faaliyetlerinin mevzuata uygun olarak yürütülmesi</li><li>• Bilgi edinme, halkla ilişkiler sürecinin mevzuatın belirlediği yasal sürede gerçekleşmesi</li><li>• İletişim ve yazışma süreçlerinin aksatılmadan gerçekleşmesi</li><li>• Bağımsız bir binaya sahip olmamız</li><li>• Öğrenci velilerimizin okul civarında ikamet etmesi</li><li>• Personelimizin iş birliği içerisinde çalışması</li><li>• Kurumsal kültürün gelişmiş olması</li><li>• Kadın velilerimizin eğitim faaliyetlerine katılım düzeylerinin yüksek olması</li><li>• Devamsızlık oranlarının düşük olması</li><li>• Yemekhane bulunması</li></ul>	<ul style="list-style-type: none"><li>• Kazandırılan davranışların aile ortamında devam ettirilmemesi</li><li>• Öğrenci velilerinin eğitimcilere yönelik müdahale alanlarının fazla olması, eğitimcilerde mental yorgunluğa neden olması</li><li>• Özel eğitim hizmetlerinden yararlanması gereken öğrenci velilerin önyargıları, çevresel etmenlerden kaynaklanan çekinceleri</li><li>• Okul ve kurumlarda veli görüşme randevu sisteminin bulunmaması, velilerin ders saatlerinde görüşme talepleri</li><li>• Okul-Aile Birliklerinin, iş ve işlemlerinin okul yönetimince yüklenilmek zorunda kalınması</li><li>• Okul bahçe yapısının ve oyun alanlarının yeterli olmaması,</li><li>• Çocukların kıyafetlerini ayakkabılarını çıkardığı alanın yeterli büyüklükte olmaması,</li><li>• Anaokulunun bir eğitim-öğretim kurumundan çok bir bakım ünitesi olarak görülmesi</li></ul>	<ul style="list-style-type: none"><li>• Öğretmen, yönetici ve personel normu doluluk oranının yüksek olması</li><li>• Okulumuzun ilçe merkezinde olması</li><li>• Kültürel ve demografik çeşitlilik</li><li>• Okulun ihata duvarının olması</li><li>• Okul güvenlik kamerasının bulunması</li><li>• Okul aile birliğinin eğitim faaliyetlerimizi maddi ve manevi olarak desteklemesi</li></ul>	<ul style="list-style-type: none"><li>• Okul aidatlarının beslenmeye harcanması Velilerimizin okula destek olmaması</li><li>• Eğitim faaliyetleri Ar-Ge çalışmalarına bütçe ayırlanmaması</li><li>• Yerel maddi destek bulmakta yaşanan güçlükler</li><li>• İş kaygısı nedeniyle velilerin eğitim faaliyetlerine genel katılım oranlarının düşük olması</li><li>• Bilimsel, teknolojik temalı çalışmalar için maddi kaynak temininde güçlük yaşanması</li><li>• Mevzuat ve paydaş beklentileri arasında yaşanan uyumsuzluk</li><li>• Okulumuzda Rehber Öğretmenin bulunmaması</li></ul>

## İ. Tespitler ve İhtiyaçların Belirlenmesi

Tablo 16 Tespitler ve İhtiyaçlar

DURUM ANALİZİ AŞAMALARI	TESPİTLER/ SORUN ALANLARI	İHTİYAÇLAR/ GELİŞİM ALANLARI
<b>Uygulanmakta Olan Stratejik Planın Değerlendirilmesi</b>	<ul style="list-style-type: none"> <li>• İl, İlçe ve Okul Stratejik Planlarında bütünlük olmaması</li> </ul>	<ul style="list-style-type: none"> <li>• İl, İlçe ve Okul hedefleri ve göstergelerinde bütünlük sağlanması</li> </ul>
<b>Mevzuat Analizi</b>	<ul style="list-style-type: none"> <li>• Müdürlüğümüzün hizmetlerini mevzuattaki hükümlere uygun olarak yürütmektedir.</li> <li>• Tabi olduğumuz mevzuatın kapsamı, Müdürlüğümüzün yetkilerini çeşitlendirmekle birlikte sınırlamaktadır.</li> <li>• Kurumsal kültürümüz, mevzuatta sık yaşanan değişikliklere hazırlıklı olmasına rağmen öğrenci ve velilerimizden oluşan paydaşlarımız, yeni ve farklı çalışmalara uyuma direnç göstermektedir.</li> <li>• Mevzuat itibarıyla öğrenci velilerinin eğitim faaliyetlerine müdahale alanını sınırlandıran herhangi bir mekanizma bulunmamaktadır.</li> </ul>	<ul style="list-style-type: none"> <li>• Diğer kurumlarla işbirliğinde, yetki alanının genişletilmesi</li> <li>• Mevzuat itibarıyla Okul Müdürlerinin yetkilerinin artırılması</li> <li>• Eğitim uygulamaları konusunda ulusal düzeyde tanıtım çalışmaları yaparak öğrenci ve velilerinin bilgilendirilmesi</li> <li>• Mevzuatta ihtiyaç duyulan değişikliklerde “yenileme” çalışmaları yerine “güncelleme” çalışmalarına yer verilmesi</li> <li>• Öğrenci velilerinin eğitim faaliyetlerine müdahale alanlarının sınırlandırılması için yasal tedbirlerin alınması</li> <li>• Mevzuatın, çalışanların kendilerini güvende hissedebileceği şekilde yeniden düzenlenmesi</li> </ul>
<b>Üst Politika Belgeleri Analizi*</b>		<ul style="list-style-type: none"> <li>• Stratejik Plan Hazırlama, Stratejik Yönetim Süreci ile ilgili diğer iş ve işlemler</li> <li>• Stratejik Plan hedef ve göstergelerinin üst politika belgelerindeki ilke ve prensiplere uygun hazırlanması</li> </ul>
<b>Paydaş Analizi</b>	<ul style="list-style-type: none"> <li>• Paydaş türü fazladır, paydaşlarımızın kurumumuzdan beklentileri farklı ve çok çeşitlidir</li> </ul>	<ul style="list-style-type: none"> <li>• Paydaşların idareden beklentilerinin faaliyet alanlarıyla uyumu sağlanmalı, plan döneminde kurumsal faaliyetler hakkında paydaşlara düzenli bilgilendirme yapılması</li> </ul>
<b>İnsan Kaynakları Yetkinlik Analizi</b>	<ul style="list-style-type: none"> <li>• Çalışanlarımızın her biri farklı türden yeterliliklere sahiptir</li> </ul>	<ul style="list-style-type: none"> <li>• Çalışanlarımızın her alanda bilgi sahibi olması için hizmet içi eğitim faaliyetleri düzenlenmesi</li> </ul>
<b>Kurum Kültürü Analizi</b>	<ul style="list-style-type: none"> <li>• Kurumsal kültürümüz gelişmiş durumdadır. Kurum içi iletişim gelişmiştir, halkla ilişkiler sağlıklı bir şekilde yürütülmektedir.</li> <li>• Eğitim faaliyetlerine kadın velilerimizin katılım oranları yüksektir fakat genel katılım oranları beklenen düzeyde değildir</li> </ul>	<ul style="list-style-type: none"> <li>• Eğitim-öğretim faaliyetlerine genel katılım oranlarının yükseltilmesi</li> </ul>
<b>Fiziki Kaynak Analizi</b>	<ul style="list-style-type: none"> <li>• Derslik sayıları yeterlidir. Derslik başına düşen öğrenci sayıları tutarsızlık göstermektedir. Okul bahçesinin donanım ve bakım yetersizliği</li> </ul>	<ul style="list-style-type: none"> <li>• Mevcut bahçenin geliştirilip düzenlenmesi</li> </ul>
<b>Teknoloji ve Bilişim Altyapısı Analizi</b>	<ul style="list-style-type: none"> <li>• Bilişim Teknolojileri Rehber Öğretmenimiz bulunmamaktadır</li> </ul>	<ul style="list-style-type: none"> <li>• Rehber Öğretmeni ihtiyacı</li> </ul>
<b>Mali Kaynak Analizi</b>	<ul style="list-style-type: none"> <li>• Kurumumuza ait ödenek kaleminin yeterli olmaması</li> <li>• Ailelerin gelir düzeyi düşük olduğundan okul-aile birliğine az miktarda katkı yapılmaktadır</li> <li>• Okul-aile birliği iş ve işlemleri okul yöneticileri tarafından üstlenilmektedir</li> </ul>	<ul style="list-style-type: none"> <li>• Harcama planlamalarında mali kaynaklarda meydana gelecek öngörülemez değişikliklerin dikkate alınması</li> <li>• Okullara yeterli ödenek ayrılması</li> </ul>

### 3. BÖLÜM: GELECEĞE BAKIŞ

#### MİSYONUMUZ

Yenilikçi çalışkan değerlerine sahip çıkan, kendine ve çevresine saygılı, sevmeyi bilen, doğaya ve çevreye duyarlı, özgüveni yüksek, soru sorabilen, problem çözebilen, araştıran, kendi haklarını bilen ve sorgulayabilen, liderlik vasıflarını keşfeden ve kullanan, ön yargılı olmayan, empati kurabilen, yeri geldiğinde teşekkür edip, özür dileyebilen, spor yapan, akademik anlamda kendini ifade edebilen, ne istediğini bilen, tüketen değil, üreten, iç dünyası zengin bireyler yetiştirmek ve okul öncesi eğitimde topluma örnek bir kurum olarak geleceğimizin güvencesi olan çocuklarımız ve onları bize emanet eden ebeveynler adına "Hayalimiz Anaokulu" kaliteli hizmet vermektedir.

#### VİZYONUMUZ

Okul öncesi eğitimde; beklentilerin daima üstünde kalitesi ile örnek gösterilen güven ve huzurun odağı, lider bir kurum olmak.  
Milli manevi değerlerini benimsemiş ve kültürüne sahip çıkan, bilimsel düşünen, proje üreten ve öğreten, kendine güvenen, kendini ve çevresini olduğu gibi kabul eden gelişimi açık yenilikçi, çağdaş bireyler yetiştirmek temel hedefimizdir.

#### TEMEL DEĞERLERİMİZ

- Milli ve Manevi Değerler
- Yasalara Saygı
- Akılcılık
- Çağdaşlık
- İş birliği ve Bilgi Paylaşımı
- Demokratik Sorun Çözme Yöntemleri
- Eleştirel Düşünme
- Fırsat Eşitliği
- Kaliteli Hizmet
- Stratejik Yönetim Süreci
- Araştırma ve Geliştirme
- Evrensel Değerler
- Kişisel ve Mesleki Gelişim
- Üretkenlik
- İletişim Yöntemlerinin Geliştirilmesi



## B. Stratejik Amaçlar

Tablo 17 Stratejik Amaçlar, Hedefler

<b>TEMA 1</b>	<b>EĞİTİM VE ÖĞRETİME ERİŞİM</b>
<b>AMAÇ 1 (A1)</b>	Eğitim ve öğretime erişim oranlarını artırarak eğitim kurumlarının hedef kitlelerini oluşturan her bireye ulaşmak
<b>Hedef 1.1 (H1.1)</b>	Okulöncesi eğitim kurumlarında okullaşma oranlarını plan dönemi sonuna kadar %85'e çıkarmak
<b>Hedef 1.2 (H1.2)</b>	Özel eğitim ve rehberliğe ihtiyaç duyan öğrencilerin %100'üne ulaşarak, eğitim ve rehberlik gereksinimlerini karşılamak
<b>TEMA 2</b>	<b>EĞİTİM VE ÖĞRETİMDE KALİTE</b>
<b>AMAÇ 2 (A2)</b>	Eğitim ve öğretim faaliyetlerinde ortaya çıkan sorunları proje tabanlı yöntemlerle çözüme ulaştırmak ve 21. yüzyıl becerileri ile bütünlüklü kaliteli eğitim hizmeti sunmak
<b>Hedef 2.1 (H2.1)</b>	2023 yılına kadar her öğrencimizin yerel, ulusal ve uluslararası düzeyde proje tabanlı bilimsel, teknolojik çalışmalardan en az 1'ine aktif katılımını sağlamak
<b>Hedef 2.2 (H2.2)</b>	<b>EBA kullanan öğrenci oranlarını %50'e, EBA kullanan öğretmen oranlarını %100'e çıkarmak</b>
<b>Hedef 2.3 (H2.3)</b>	Öğrencilerimizin sosyal ve duyuşsal gereksinimlerini karşılamak üzere her eğitim-öğretim kademesinde en az 1 faaliyete katılımlarını sağlamak
<b>Hedef 2.4 (H2.4)</b>	Öğretmen ve yöneticilerimizin mesleki gelişim taleplerini değerlendirerek her yönetici ve öğretmenimizin plan döneminin her yılında en az 1 hizmetiçi eğitim faaliyetine katılımını sağlamak
<b>TEMA 3</b>	<b>KURUMSAL KAPASİTE</b>
<b>AMAÇ 3 (A3)</b>	Eğitim kurumlarının kapasitesini ve donanım altyapısını, genel ve özel ihtiyaçları karşılayacak nitelikte geliştirmek
<b>Hedef 3.1 (H3.1)</b>	Güvenli ve sosyal bir okul ortamı oluşturmak için özel grupların ihtiyaçlarını da dikkate alarak fiziksel ortamların güvenlik ve hijyen standartlarını %100'e çıkarmak
<b>Hedef 3.2 (H3.2)</b>	<b>Kuruma CİMER, MEBİM, e-Muhtar, dilekçe ve benzeri yollarla yapılan şikayet sayısını 0'a indirmek.</b>

## C. Stratejik Hedefler, Performans Göstergeleri, Stratejiler

**Amaç 1 (A1)** Eğitim ve öğretime erişim oranlarını artırarak eğitim kurumlarının hedef kitlesini oluşturan her bireye ulaşmak

**Hedef 1.1 (H1.1)** Okulöncesi eğitim kurumlarında okullaşma oranlarını plan dönemi sonuna kadar %85'e çıkarmak

HEDEFE İLİŞKİN GÖSTERGELER				
Sıra	Gösterge	Mevcut (2018)	Hedef (2023)	Sorumlu Birim
PG 1.1.1	Okulöncesi 3-5 Yaş Grubu okullaşma oranı	20%	%70	Öğretmenler Kurulu
PG 1.1.2	Okulöncesi 4-5 Yaş Grubu okullaşma oranı	30%	%80	Öğretmenler Kurulu
PG 1.1.3	Okulöncesi 5 Yaş Grubu okullaşma oranı	50%	%85	Öğretmenler Kurulu
PG 1.1.4	Devamsızlıktan dolayı kaydı silinen öğrenci oranı	0%	0%	Öğretmenler Kurulu
PG 1.1.5	Özürsüz/aralıksız 1-10 gün devamsızlık yapan öğrenci oranı	10%	5%	Öğretmenler Kurulu
PG 1.1.6	Özürsüz/aralıksız 11-29 gün devamsızlık yapan öğrenci oranı	0%	0%	Öğretmenler Kurulu

A1	Eğitim ve öğretime erişim oranlarını artırarak eğitim kurumlarının hedef kitlesini oluşturan her bireye ulaşmak								
H1.1	Okulöncesi eğitim kurumlarında okullaşma oranlarını plan dönemi sonuna kadar %85'e çıkarmak								
Performans Göstergeleri	Hedef Etkisi (%)	2018 (MEVCUT)	2019	2020	2021	2022	2023	İzleme Sıklığı	Raporlama Sıklığı
PG 1.1.1	20%	20%	30%	40%	50%	60%	%70	6 ay	6 ay
PG 1.1.2	20%	30%	40%	50%	60%	70%	%80	6 ay	6 ay
PG 1.1.3	20%	50%	55%	60%	70%	80%	%85	6 ay	6 ay
PG 1.1.4	10%	0%	0%	0%	0%	0%	0%	6 ay	6 ay
PG 1.1.5	20%	10%	9%	8%	7%	6%	5%	6 ay	6 ay
PG 1.1.6	10%	0%	0%	0%	0%	0%	0%	6 ay	6 ay
Sorumlu Birim	Öğretmenler Kurulu								
İşb. Yap. Birim(ler)	Zümre Öğretmenler Kurulu								
Riskler	Veli iletişim ve adres bilgilerine ulaşılamaması								
Stratejiler	Hazırlanacak program doğrultusunda her öğrencimiz, her eğitim-öğretim yılında en az 1 kez ziyaret edilecek Veli paylaşım günleri düzenlenecek Velilerin bilgi düzeylerinin artırılması için eğitim faaliyetleri düzenlenecek Okulumuzun eğitim ortamlarını, fiziki mekanlarını eğitim ve oyun materyalleri ile donatarak okul öncesine farkındalığı arttırmak								
Maliyet Tahmini	3.000,00 TL								
Tespitler	5 gün ve üzeri özürsüz devamsızlık oranı beklenen seviyenin üzerindedir								
İhtiyaçlar	Okul-Aile iş birliğinin geliştirilmesi Veli eğitimleri Devamsızlık oranlarının azaltılması								

**Amaç 1 (A1)** Eğitim ve öğretime erişim oranlarını artırarak eğitim kurumlarının hedef kitlesini oluşturan her bireye ulaşmak

**Hedef 1.2 (H1.2)** Özel eğitim ve rehberliğe ihtiyaç duyan öğrencilerin %100'üne ulaşarak, eğitim ve rehberlik gereksinimlerini karşılamak

## HEDEFE İLİŞKİN GÖSTERGELER

Sıra	Gösterge	Mevcut (2018)	Hedef (2023)	Sorumlu Birim
PG 1.2.1	Özel Eğitim Sınıfı Sayısı (Toplam)	0	0	Proje Ekibi
PG 1.2.2	Destek Odası Sayısı (Toplam)	0	0	Proje Ekibi
PG 1.2.3	Özel eğitim kapsamında tanılanmış öğrenci sayısı (Toplam)	2	-	Proje Ekibi
PG 1.2.4	Resmi özel eğitim kurumlarından yararlanan öğrenci sayısı (Toplam)	2	-	Proje Ekibi
PG 1.2.5	Evde eğitim alan öğrenci sayısı	0	0	Proje Ekibi
PG 1.2.6	Okullarda rehberlik servisinden faydalanan öğrenci sayısı	88	100	Proje Ekibi
PG 1.2.7	Okullarda rehberlik servisinden faydalanan veli sayısı	10	90	Proje Ekibi
PG 1.2.8	Velilere yönelik düzenlenen faaliyet sayısı (kurs, seminer, eğitim, proje çalışmaları vb.)	2	5	Proje Ekibi
PG 1.2.9	Velilere yönelik düzenlenen faaliyetlere katılan veli oranı	70%	90%	Proje Ekibi

A1	Eğitim ve öğretime erişim oranlarını artırarak eğitim kurumlarının hedef kitlesini oluşturan her bireye ulaşmak								
H1.2	Özel eğitime ve rehberliğe ihtiyaç duyan öğrencilerin %100'üne ulaşarak, eğitim ve rehberlik gereksinimlerini karşılamak								
Performans Göstergeleri	Hedef Etkisi (%)	2018 (MEVCUT)	2019	2020	2021	2022	2023	İzleme Sıklığı	Raporlama Sıklığı
PG 1.2.1	5%	0	0	0	0	0	0	6 ay	6 ay
PG 1.2.2	5%	0	0	0	0	0	0	6 ay	6 ay
PG 1.2.3	10%	2	2	2	2	3	3	6 ay	6 ay
PG 1.2.4	10%	2	2	2	2	3	3	6 ay	6 ay
PG 1.2.5	10%	0	0	0	0	0	0	6 ay	6 ay
PG 1.2.6	20%	88	100	110	120	125	150	6 ay	6 ay
PG 1.2.7	15%	10	30	50	60	70	90	6 ay	6 ay
PG 1.2.8	15%	2	2	3	3	4	5	6 ay	6 ay
PG 1.2.9	10%	70%	73%	77%	80%	85%	90%	6 ay	6 ay
Sorumlu Birim	Öğretmenler Kurulu								
İşb. Yap. Birim(ler)	Zümre Öğretmenler Kurulu								
Riskler	"Özel eğitim" kavramı ile ilgili önyargılar Velilerin özel eğitim öğrencilerine yönelik çalışmaları reddetmesi Bağımlılık sorunu olan öğrenci ve velilerin toplumdaki dışlanma kaygıları								
Stratejiler	Tüm öğrencilere ve velilere özel eğitim çalışmaları hakkında bilgilendirme yapılacak Özel eğitim öğrencilerinin çalışmaları düzenli olarak okul genelinde sergilenecek İlçe Milli Eğitim Müdürlüğünden destek alınarak özel eğitim ve bağımlılıkla mücadele konusunda uzman desteğiyle eğitim verilecek								
Maliyet Tahmini	<b>2.000,00 TL</b>								
Tespitler	"Özel eğitim" kavramı ile ilgili önyargılar mevcuttur Kurumumuzda özel eğitim sınıfı bulunmamaktadır Kurumumuzun fiziksel yapısı özel eğitim sınıfı oluşturulmasını güçleştirmektedir								
İhtiyaçlar	Özel eğitim sınıfı, diğer kurumlarla iş birliği, eğitim faaliyetlerinde uzman desteği								

**Amaç 2 (A2)** Eğitim ve öğretim faaliyetlerinde ortaya çıkan sorunları proje tabanlı yöntemlerle çözüme ulaştırmak ve 21. yüzyıl becerileri ile bütünlük kaliteli eğitim hizmeti sunmak

**Hedef 2.1 (H2.1)** 2023 yılına kadar her öğrencimizin yerel, ulusal ve uluslararası düzeyde proje tabanlı bilimsel, teknolojik çalışmalardan en az 1'ine aktif katılımını sağlamak

HEDEFE İLİŞKİN GÖSTERGELER				
Sıra	Gösterge	Mevcut (2018)	Hedef (2023)	Sorumlu Birim
PG 2.1.1	TÜBİTAK 4004 başvuru sayısı	0	1	Proje Ekibi
PG 2.1.2	TÜBİTAK 4004 kabul sayısı	0	1	Proje Ekibi
PG 2.1.3	TÜBİTAK 4005 başvuru sayısı	0	1	Proje Ekibi
PG 2.1.4	TÜBİTAK 4005 kabul sayısı	0	1	Proje Ekibi
PG 2.1.5	TÜBİTAK 4006 başvuru sayısı	1	1	Proje Ekibi
PG 2.1.6	TÜBİTAK 4006 kabul sayısı	0	1	Proje Ekibi
PG 2.1.7	Avrupa Komisyonu Tarafından Açılan Teklif Çağrılarına Başvuru Sayısı	0	1	Proje Ekibi
PG 2.1.8	Uluslararası (diğer) projelere/yarışmalara yapılan başvuru sayısı	0	1	Proje Ekibi
PG 2.1.9	Ulusal (diğer) projelere/yarışmalara yapılan başvuru sayısı	0	1	Proje Ekibi
PG 2.1.10	Uluslararası (diğer) projelerde/yarışmalarda derece elde edilen başvuru sayısı	0	1	Proje Ekibi
PG 2.1.11	Ulusal (diğer) projelerde/yarışmalarda derece elde edilen başvuru sayısı	0	1	Proje Ekibi
PG 2.1.12	Müdürlük bünyesinde yerel düzeyde yürütülen proje sayısı	2	4	Proje Ekibi
PG 2.1.13	Yerel/bölgesel/bakanlık projeleri konusunda eğitim alan yönetici sayısı	0	1	Proje Ekibi
PG 2.1.14	Yerel/bölgesel/bakanlık projeleri konusunda eğitim alan öğretmen sayısı	5	10	Proje Ekibi
PG 2.1.15	Bakanlık projelerine (Eğitimde Yenilikçilik Ödülleri vb.) başvuru sayısı	0	1	Proje Ekibi
PG 2.1.16	Bilimsel ve teknolojik çalışmalar kapsamında düzenlenen (şenlik, sergi, yarışma) faaliyet sayısı	1	2	Proje Ekibi
PG 2.1.17	STEM Eğitimi çalışmaları kapsamında düzenlenen eğitim faaliyetlerinden (seminer, kurs, konferans vb.) yararlanan personel sayısı	0	2	Proje Ekibi
PG 2.1.18	STEM Eğitim Merkezlerinden yararlanan öğrenci sayısı	0	5	Proje Ekibi
PG 2.1.19	Açılan STEM Atölyesi sayısı	0	1	Proje Ekibi

A2	Eğitim ve öğretim faaliyetlerinde ortaya çıkan sorunları proje tabanlı yöntemlerle çözüme ulaştırmak ve 21. yüzyıl becerileri ile bütünleşik kaliteli eğitim hizmeti sunmak
H2.1	2023 yılına kadar her öğrencimizin yerel, ulusal ve uluslararası düzeyde proje tabanlı bilimsel, teknolojik çalışmalardan en az 1'ine aktif katılımını sağlamak

Performans Göstergeleri	Hedef Etkisi (%)	2018 (MEVCUT)	2019	2020	2021	2022	2023	İzleme Sıklığı	Raporlama Sıklığı
PG 2.1.1	3%	0	0	0	1	1	1	6 ay	6 ay
PG 2.1.2	4%	0	0	0	1	1	1	6 ay	6 ay
PG 2.1.3	3%	0	0	0	1	1	1	6 ay	6 ay
PG 2.1.4	4%	0	0	0	1	1	1	6 ay	6 ay
PG 2.1.5	3%	1	1	1	1	1	1	6 ay	6 ay
PG 2.1.6	4%	0	1	1	1	1	1	6 ay	6 ay
PG 2.1.7	3%	0	0	0	1	1	1	6 ay	6 ay
PG 2.1.8	3%	0	0	0	1	1	1	6 ay	6 ay
PG 2.1.9	3%	0	0	0	1	1	1	6 ay	6 ay
PG 2.1.10	3%	0	0	0	1	1	1	6 ay	6 ay
PG 2.1.11	3%	0	0	0	1	1	1	6 ay	6 ay
PG 2.1.12	4%	2	2	2	3	4	4	6 ay	6 ay
PG 2.1.13	4%	0	1	1	1	1	1	6 ay	6 ay
PG 2.1.14	4%	5	6	7	8	9	10	6 ay	6 ay
PG 2.1.15	4%	0	0	0	1	1	1	6 ay	6 ay
PG 2.1.16	4%	1	1	1	1	2	2	6 ay	6 ay
PG 2.1.17	4%	0	2	2	2	2	2	6 ay	6 ay
PG 2.1.18	4%	0	1	2	3	4	5	6 ay	6 ay
PG 2.1.19	4%	0	0	0	1	1	1	6 ay	6 ay
Sorumlu Birim	Proje Ekibi								
İşb. Yap. Birim(ler)	Öğretmenler Kurulu								
Riskler	AB Fonlarında yapılması muhtemel kısıtlamalar TÜBİTAK Fonlarında yapılması muhtemel kısıtlamalar Hibe projeleri dışındaki proje çalışmalarına maddi destek sağlanamaması								
Stratejiler	Öğretmenlerimizin tamamına proje hazırlama eğitimi verilecek Her öğrencimizin en az 1 yerel/ulusal/uluslararası proje çalışmasına katılımı sağlanacak Proje çalışmalarına öğrenci velilerinin katılımı sağlanacak								
Maliyet Tahmini	<b>2.000,00 TL</b>								
Tespitler	Okulumuzun bağımsız bir bütçesinin olmaması Okul-Aile birliği gelirlerinin zorunlu ihtiyaçları karşılayacak miktarda olması								
İhtiyaçlar	Proje hazırlama eğitimleri								

#### Amaç 2 (A2)

Eğitim ve öğretim faaliyetlerinde ortaya çıkan sorunları proje tabanlı yöntemlerle çözüme ulaştırmak ve 21. yüzyıl becerileri ile bütünleşik kaliteli eğitim hizmeti sunmak

#### Hedef 2.2 (H2.2)

EBA kullanan öğrenci oranlarını %50'ye, EBA kullanan öğretmen oranlarını %100'e çıkarmak

HEDEFE İLİŞKİN GÖSTERGELER				
Sıra	Gösterge	Mevcut (2018)	Hedef (2023)	Sorumlu Birim
PG 2.2.1	FATİH Projesi kapsamında eğitimcilerin verdiği kurslara katılan öğretmen sayısı	3	4	Zümre Öğretmenler Kurulu
PG 2.2.2	EBA kullanan öğretmen oranı	50%	100%	Zümre Öğretmenler Kurulu
PG 2.2.3	EBA kullanan öğrenci oranı	10%	50%	Zümre Öğretmenler Kurulu

A2	Eğitim ve öğretim faaliyetlerinde ortaya çıkan sorunları proje tabanlı yöntemlerle çözüme ulaştırmak ve 21. yüzyıl becerileri ile bütünlük kaliteli eğitim hizmeti sunmak								
H2.2	EBA kullanan öğrenci oranlarını %50'ye, EBA kullanan öğretmen oranlarını %100'e çıkarmak								
Performans Göstergeleri	Hedef Etkisi (%)	2018 (MEVCUT)	2019	2020	2021	2022	2023	İzleme Sıklığı	Raporlama Sıklığı
PG 2.2.1	20%	3	3	3	3	4	4	6 ay	6 ay
PG 2.2.2	40%	50%	60%	70%	80%	90%	100%	6 ay	6 ay
PG 2.2.3	40%	10%	15%	25%	35%	45%	50%	6 ay	6 ay
Sorumlu Birim	Zümre Öğretmenler Kurulu								
İşb. Yap. Birim(ler)	Öğretmenler Kurulu								
Riskler	Her öğrencinin evinde internet altyapısı olmaması, velilerin konu hakkında yeterli bilgi sahibi olmaması Teknolojinin kullanımı konusunda bilgi düzeyinin düşük olması								
Stratejiler	Teknolojinin verimli kullanımı konusunda öğrencilere ve velilere yönelik çalışmalar düzenlenecek Öğretmenlere EBA kullanımı konusunda bilgilendirme yapılacak Teknolojinin etkin ve verimli kullanımı ile ilgili öğrencilere ve velilere bilgilendirme yapılacak								
Maliyet Tahmini	<b>0,00 TL</b>								
Tespitler	EBA kullanan öğretmen oranı beklenen seviyenin altındadır EBA kullanan öğrenci oranı beklenen seviyenin altındadır Tüm öğrencilerin evlerinde internet altyapısı ve bilgisayar bulunmamaktadır Veliler, teknolojik araçları (telefon, bilgisayar, tablet) "başından savma" aracı olarak görmektedirler Veliler, teknolojik araçları bilinçli kullanmayı öğretmek yerine "yasaklama" yöntemine başvurmaktadır								
İhtiyaçlar	Bilinçli teknoloji kullanımı eğitimlerinin düzenlenmesi EBA kullanımı ile ilgili bilgilendirme çalışmaları Teknolojinin bilinçli kullanımı konusunda öğrenci ve veli eğitimleri								

#### Amaç 2 (A2)

Eğitim ve öğretim faaliyetlerinde ortaya çıkan sorunları proje tabanlı yöntemlerle çözüme ulaştırmak ve 21. yüzyıl becerileri ile bütünlük kaliteli eğitim hizmeti sunmak

**Hedef 2.3 (H2.3)**

Öğrencilerimizin sosyal ve duyuşsal gereksinimlerini karşılamak üzere her eğitim-öğretim kademesinde en az 1 faaliyete katılımlarını sağlamak

HEDEFE İLİŞKİN GÖSTERGELER				
Sıra	Gösterge	Mevcut (2018)	Hedef (2023)	Sorumlu Birim
PG 2.3.1	Sanat, bilim, kültür ve spor alanlarından birinde en az bir faaliyete katılan öğrenci oranı	75%	100%	Öğretmenler Kurulu
PG 2.3.2	Evinde/işyerinde ziyaret edilen öğrenci/veli oranı	10%	80%	Öğretmenler Kurulu
PG 2.3.3	“Okuma alışkanlığı kazandırılması” temalı çalışmalara katılan öğrenci oranı	20	40	Öğretmenler Kurulu
PG 2.3.4	“Okuma alışkanlığı kazandırılması” temalı çalışmalara katılan öğretmen oranı	100%	100%	Öğretmenler Kurulu
PG 2.3.5	“Okuma alışkanlığı kazandırılması” temalı çalışmalara katılan veli oranı	30%	80%	Öğretmenler Kurulu

A2	Eğitim ve öğretim faaliyetlerinde ortaya çıkan sorunları proje tabanlı yöntemlerle çözüme ulaştırmak ve 21. yüzyıl becerileri ile bütünlük kaliteli eğitim hizmeti sunmak								
H2.3	Öğrencilerimizin sosyal ve duyuşsal gereksinimlerini karşılamak üzere her eğitim-öğretim kademesinde en az 1 faaliyete katılımlarını sağlamak								
Performans Göstergeleri	Hedef Etkisi (%)	2018 (MEVCUT)	2019	2020	2021	2022	2023	İzleme Sıklığı	Raporlama Sıklığı
PG 2.3.1	20%	75%	80%	80%	85%	90%	100%	6 ay	6 ay
PG 2.3.2	20%	10%	25%	40%	55%	70%	80%	6 ay	6 ay
PG 2.3.3	20%	20	23	28	32	36	40	6 ay	6 ay
PG 2.3.4	20%	100%	100%	100%	100%	100%	100%	6 ay	6 ay
PG 2.3.5	20%	30%	40%	50%	60%	70%	80%	6 ay	6 ay
Sorumlu Birim	Öğretmenler Kurulu								
İşb. Yap. Birim(ler)	Proje Ekibi								
Riskler	“Eğitimde Başarı” kavramından yalnızca akademik başarının anlaşılması Eğitimcilerin yerel ve ulusal düzeyde yürütülen çalışmalara gönüllü olarak yeterli destek vermemesi Sosyal, kültürel ve sportif faaliyetlerle ilgili kurumlarda veri toplanamaması								
Stratejiler	Eğitim öğretim yılı içerisinde her öğrencimizin en az 1 sosyal faaliyete katılımı sağlanacak Her öğrencimiz ilkökul öğrenim hayatı boyunca en az 1 kez evinde ziyaret edilecek Bilinçli okuma ve yazma becerilerinin kazandırılması için “okuma ve yazma” temalı düzenli çalışmalar yapılacak Öğrencilerin akademik, sosyal ve duyuşsal becerilerinin uyumluluğu takip edilecek								
Maliyet Tahmini	<b>1.000,00 TL</b>								
Tespitler	“Başarı” kavramı denince yalnızca akademik başarı anlaşılmaktadır Sosyal faaliyetlerde yalnızca belirli öğrenciler görev almaktadır Gönüllü öğretmenlere düşen iş yükü artmakta ve bu durum bıkkınlığa sebep olmaktadır Öğrenci velileri, sosyal faaliyetlerin her birinin belirli maliyete sahip olacağı şeklinde yanlış kaniya sahiptir Okuma ve yazma alışkanlığı kazandırılması çalışmalarına çoğunlukla 5 ve 9. sınıfta yer verilmektedir								
İhtiyaçlar	Her öğrencinin katılım sağlayabileceği şekilde sosyal faaliyetler düzenlemek Okuma ve yazma alışkanlığıyla ilgili çalışmaların tüm sınıf seviyelerine yayılması Anne, baba ve çocukların birlikte okumasını sağlayabilecek çalışmalar								

**Amaç 2 (A2)**

Eğitim ve öğretim faaliyetlerinde ortaya çıkan sorunları proje tabanlı yöntemlerle çözüme ulaştırmak ve 21. yüzyıl becerileri ile bütünlük kaliteli eğitim hizmeti sunmak

**Hedef 2.4 (H2.4)** Öğretmen ve yöneticilerimizin mesleki gelişim taleplerini değerlendirerek her yönetici ve öğretmenimizin plan döneminin her yılında en az 1 hizmet içi eğitim faaliyetine katılımını sağlamak

HEDEFE İLİŞKİN GÖSTERGELER				
Sıra	Gösterge	Mevcut (2018)	Hedef (2023)	Sorumlu Birim
PG 2.4.1	Öğretmenlerimize yönelik, kurumun istekte bulunduğu hizmet içi eğitim faaliyeti (kurs, seminer vb.) sayısı	5	10	Okul Yönetimi
PG 2.4.2	Yöneticilerimize yönelik, kurumun istekte bulunduğu hizmet içi eğitim faaliyeti (kurs, seminer vb.) sayısı	1	3	Okul Yönetimi
PG 2.4.3	Hizmet içi eğitim faaliyetlerini devamsızlık sebebiyle tamamlayamayan öğretmen sayısı	0	0	Okul Yönetimi
PG 2.4.4	Hizmet içi eğitim faaliyetlerini devamsızlık sebebiyle tamamlayamayan yönetici sayısı	0	0	Okul Yönetimi
PG 2.4.5	Yardımcı personel sayısı (Okul Aile Birliği aidatları, bağışlar)	3	4	Okul Yönetimi
PG 2.4.6	Disiplin cezası alan yönetici sayısı	0	0	Okul Yönetimi
PG 2.4.7	Disiplin cezası alan öğretmen sayısı	0	0	Okul Yönetimi
PG 2.4.8	Disiplin cezası alan personel sayısı	0	0	Okul Yönetimi

A2	Eğitim ve öğretim faaliyetlerinde ortaya çıkan sorunları proje tabanlı yöntemlerle çözüme ulaştırmak ve 21. yüzyıl becerileri ile bütünlük kaliteli eğitim hizmeti sunmak								
H2.4	Öğretmen ve yöneticilerimizin mesleki gelişim taleplerini değerlendirerek her yönetici ve öğretmenimizin plan döneminin her yılında en az 1 hizmet içi eğitim faaliyetine katılımını sağlamak								
Performans Göstergeleri	Hedef Etkisi (%)	2018 (MEVCUT)	2019	2020	2021	2022	2023	İzleme Sıklığı	Raporlama Sıklığı
PG 2.4.1	12,50%	5	6	7	8	9	10	6 ay	6 ay
PG 2.4.2	12,50%	1	2	2	2	3	3	6 ay	6 ay
PG 2.4.3	12,50%	0	0	0	0	0	0	6 ay	6 ay
PG 2.4.4	12,50%	0	0	0	0	0	0	6 ay	6 ay
PG 2.4.5	12,50%	3	3	3	4	4	4	6 ay	6 ay
PG 2.4.6	12,50%	0	0	0	0	0	0	6 ay	6 ay
PG 2.4.7	12,50%	0	0	0	0	0	0	6 ay	6 ay
PG 2.4.8	12,50%	0	0	0	0	0	0	6 ay	6 ay
Sorumlu Birim	Okul Yönetimi								
İşb. Yap. Birim(ler)	Öğretmenler Kurulu								
Riskler	Eğitim faaliyetlerine çoğunlukla az sayıda gönüllü öğretmenin katılımı, eğitime katılacak öğretmenlerin görevlendirmelerinin çoğunlukla resen yapılması Şikâyet sahiplerinin, şikâyet edilebilecek konular hakkında hukuki altyapılarının yetersiz olması Velilerin, yaşanan her sorunda ilgili kişi veya kurum yerine şikâyet yöntemlerine başvurması Şikâyet mekanizmalarının sayı ve çeşitlilik itibarıyla fazla olması								
Stratejiler	Hizmet içi eğitim faaliyetlerinden öğretmen ve yöneticilerin görüşleri alınacak Kurumsal kültürün oluşturulması için okul-aile ilişkilerinde etkin iş birliği yöntemleri geliştirilecek								
Maliyet Tahmini	0								
Tespitler	Hizmet içi eğitim faaliyetleri çoğunlukla resen düzenlenmektedir Hizmet içi eğitim faaliyetleri ders saatlerinin dışında düzenlendiği için katılımcılarda isteksizliğe sebep olmaktadır.								
İhtiyaçlar	Paydaş görüşlerinin değerlendirilmesi, iş birliğinin geliştirilmesi								



**Amaç 3 (A3)** Eğitim kurumlarının kapasitesini ve donanım altyapısını, genel ve özel ihtiyaçları karşılayacak nitelikte geliştirmek

**Hedef 3.1 (H3.1)** Güvenli ve sosyal bir okul ortamı oluşturmak için özel grupların ihtiyaçlarını da dikkate alarak fiziksel ortamların güvenlik ve sağlık standartlarını %100'e çıkarmak

HEDEFE İLİŞKİN GÖSTERGELER				
Sıra	Gösterge	Mevcut (2018)	Hedef (2023)	Sorumlu Birim
PG 3.1.1	Engellilerin hizmetine sunulan asansörlerden aktif kullanılan asansör oranı	0%	0%	Okul Yönetimi
PG 3.1.2	Engellilerin hizmetine sunulan engelli rampalarından aktif kullanılan engelli rampası oranı	100%	100%	Okul Yönetimi
PG 3.1.3	Kurum Risk Analizi sayısı	1	2	Okul Yönetimi
PG 3.1.4	Kurum Acil Durum Planı sayısı	1	2	Okul Yönetimi
PG 3.1.5	Güvenlik kamerası sistemi sayısı	10	12	Okul Yönetimi
PG 3.1.6	Mevcut kamera sayısının, ihtiyaç duyulan kamera sayısına oranı	90%	100%	Okul Yönetimi
PG 3.1.7	Güvenlik görevlisi sayısı	0	1	Okul Yönetimi
PG 3.1.8	Derslik başına düşen öğrenci sayısı	22	20	Okul Yönetimi
PG 3.1.9	Öğretmen başına düşen öğrenci sayısı	22	15	Okul Yönetimi
PG 3.1.10	Kalite standartlarını içeren sertifika sayısı (Beyaz Bayrak, Beslenme Dostu Okul, ISO sertifikaları vb.)	1	2	Okul Yönetimi

A3	Eğitim kurumlarının kapasitesini ve donanım altyapısını, genel ve özel ihtiyaçları karşılayacak nitelikte geliştirmek								
H3.1	Güvenli ve sosyal bir okul ortamı oluşturmak için özel grupların ihtiyaçlarını da dikkate alarak fiziksel ortamların güvenlik ve sağlık standartlarını %100'e çıkarmak								
Performans Göstergeleri	Hedef Etkisi (%)	2018 (MEVCUT)	2019	2020	2021	2022	2023	İzleme Sıklığı	Raporlama Sıklığı
PG 3.1.1	15%	0%	0%	0%	0%	0%	0	6 ay	6 ay
PG 3.1.2	15%	100%	100%	100%	100%	100%	100%	6 ay	6 ay
PG 3.1.3	5%	1	1	1	1	2	2	6 ay	6 ay
PG 3.1.4	5%	1	1	1	1	2	2	6 ay	6 ay
PG 3.1.5	5%	10	2	2	2	2	12	6 ay	6 ay
PG 3.1.6	10%	90%	92%	94%	96%	98%	100%	6 ay	6 ay
PG 3.1.7	10%	0	1	1	1	1	1	6 ay	6 ay
PG 3.1.8	10%	22	21	21	20	20	20	6 ay	6 ay
PG 3.1.9	10%	22	20	18	17	16	15	6 ay	6 ay
PG 3.1.10	15%	1	1	1	1	2	2	6 ay	6 ay
Sorumlu Birim	Okul Yönetimi								
İşb. Yap. Birim(ler)	Öğretmenler Kurulu- okul aile birliği								
Riskler	Güvenlik kamerası bozulma ihtimaline karşın aktif kullanılmaması Öğrencilerin okul dışına çıkması								
Stratejiler	Okul binasının zaman içinde yıpranmalardan dolayı tadilat ve onarımı için gerekli girişimler yapılacak Okul girişine güvenlik kulube ve güvenlik görevlisi sağlanacak Okul güvenlik sistemi araçlarının bakım, onarım ve güncellemeleri yapılacak								
Maliyet Tahmini	<b>5.000,00 TL</b>								
Tespitler	Maddi kaynak yetersizliği Belgeyi almış okulların zaman içerisinde özelliklerini kaybetmesi Okulda güvenlik görevlisi olmaması								
İhtiyaçlar	Okul aile birliğinden maddi kaynak sağlanması için çalışmalar yapılması Yıl sonlarında sergi ve kermes yapılması								

- Amaç 3 (A3)** Eğitim kurumlarının kapasitesini ve donanım altyapısını, genel ve özel ihtiyaçları karşılayacak nitelikte geliştirmek
- Hedef 3.2 (H3.2)** Kuruma CİMER, MEBİM, e-Muhtar, dilekçe ve benzeri yollarla yapılan şikâyet sayısını 0'a indirerek memnuniyet düzeyini artırmak.

HEDEFE İLİŞKİN GÖSTERGELER				
Sıra	Gösterge	Mevcut (2018)	Hedef (2023)	Sorumlu Birim
PG 3.2.1	CİMER, MEBİM, E-Muhtar, Dilekçe vb. yollarla kuruma başvuru sayısı (tüm başvurular)	0	0	Okul Yönetimi
PG 3.2.2	CİMER, MEBİM, E-Muhtar, Dilekçe vb. yollarla kuruma başvuru sayısı (şikâyet)	0	0	Okul Yönetimi
PG 3.2.3	Şikâyet başvurusu sonucunda uygulanan cezai yaptırım sayısı	0	0	Okul Yönetimi
PG 3.2.4	Özel "Öğrenci Taşıma Servisleri ile ilgili Şikâyet sayısı	0	0	Okul Yönetimi

<b>Amaç 3 (A3)</b>	Eğitim kurumlarının kapasitesini ve donanım altyapısını, genel ve özel ihtiyaçları karşılayacak nitelikte geliştirmek								
<b>Hedef 3.2 (H3.2)</b>	Kuruma CİMER, MEBİM, e-Muhtar, dilekçe ve benzeri yollarla yapılan şikâyet sayısını 0'a indirerek memnuniyet düzeyini artırmak.								
<b>Performans Göstergeleri</b>	<b>Hedef Etkisi (%)</b>	<b>2018 (MEVCUT)</b>	<b>2019</b>	<b>2020</b>	<b>2021</b>	<b>2022</b>	<b>2023</b>	<b>İzleme Sıklığı</b>	<b>Raporlama Sıklığı</b>
PG 3.2.1	20%	0	0	0	0	0	0	6 ay	6 ay
PG 3.2.2	30%	0	0	0	0	0	0	6 ay	6 ay
PG 3.2.3	40%	0	0	0	0	0	0	6 ay	6 ay
PG 3.2.4	10%	0	0	0	0	0	0	6 ay	6 ay
<b>Sorumlu Birim</b>	Okul Yönetimi								
<b>İşb. Yap. Birim(ler)</b>	Öğretmenler Kurulu								
<b>Riskler</b>	Şikâyet sahiplerinin şikâyet edilebilecek konular hakkında hukuki altyapılarının yetersiz olması Yaşanan her sorunda, ilgili kişi veya kurum yerine şikâyet yöntemlerine başvurulması Şikâyet mekanizmalarının sayı ve çeşitlilik itibarıyla fazla olması								
<b>Stratejiler</b>	Okul-Aile iş birliği geliştirilecek Kurumsal kültür oluşması için düzenlenen faaliyetler çeşitlendirilecek Kurumsal faaliyetlerimiz sürekli olarak fiziksel ve elektronik ortamlarda paylaşılacak								
<b>Maliyet Tahmini</b>	<b>0,00 TL</b>								
<b>Tespitler</b>	Şikâyet sahipleri, beklentilerinin karşılanamadığı her durumda şikâyet yoluna başvurmaktadır Şikâyet sahiplerinin şikâyet başvuru yolları çok çeşitlidir								
<b>İhtiyaçlar</b>	Öğrenci velilerinin bilinçlendirilmesi Şikâyet mekanizmalarının, çalışanların motivasyonlarını düşürmeyecek şekilde işletilmesi								

Tahmini Kaynaklar Analizinden yararlanılarak kurumumuzun 5 yıllık hedeflerine

ulařılabilmesi için planlanan faaliyetlerin Tahmini Maliyet Analizi yapılmıřtır.

**Tablo 18 Tahmini Maliyetler (TL)**

Hedefler	Planın 1.Yılı	Planın 2.Yılı	Planın 3.Yılı	Planın 4.Yılı	Planın 5.Yılı	Toplam Maliyet
<b>A1</b>	<b>600,00</b>	<b>800,00</b>	<b>1.000,00</b>	<b>1.200,00</b>	<b>1.400,00</b>	<b>5.000,00</b>
H1.1	400,00	500,00	600,00	700,00	800,00	3.000,00
H1.2	200,00	300,00	400,00	500,00	600,00	2.000,00
<b>A2</b>	<b>300,00</b>	<b>450,00</b>	<b>600,00</b>	<b>750,00</b>	<b>900,00</b>	<b>3.000,00</b>
H2.1	200,00	300,00	400,00	500,00	600,00	2.000,00
H2.2	0	0	0	0	0	0
H2.3	100,00	150,00	200,00	250,00	300,00	1.000,00
H2.4	0	0	0	0	0	0
<b>A3</b>	<b>800,00</b>	<b>900,00</b>	<b>1.000,00</b>	<b>1.100,00</b>	<b>1.200,00</b>	<b>5.000,00</b>
H3.1	800,00	900,00	1.000,00	1.100,00	1.200,00	5.000,00
H3.2	0	0	0	0	0	0
<b>TOPLAM</b>	<b>1.700,00</b>	<b>2.150,00</b>	<b>2.600,00</b>	<b>3.050,00</b>	<b>3.500,00</b>	<b>13.000,00</b>

## E. İzleme ve Deęerlendirme

Müdürlüğümüzün 2019-2023 Stratejik Planı İzleme ve Deęerlendirme sürecini ifade eden İzleme ve Deęerlendirme Modeli hazırlanmıřtır. Okulumuzun Stratejik Plan İzleme-Deęerlendirme çalıřmaları eğitim-öğretim yılı çalıřma takvimi de dikkate alınarak 6 aylık ve 1 yıllık sürelerde gerçekleştirilecektir. 6 aylık sürelerde Okul Müdürüne rapor hazırlanacak ve deęerlendirme toplantısı düzenlenecektir. İzleme-deęerlendirme raporu, istenildiğinde İlçe Milli Eğitim Müdürlüğüne gönderilecektir.

**řekil 2 İzleme ve Deęerlendirme Süreci**



## EKLER

**Tablo 19 Strateji Geliřtirme Kurulu**

SIRA	ADI-SOYADI	GÖREVİ	KURULDAKİ GÖREVİ	İMZA
1	Ayşe ÇITIŞLI	Müdür	Başkan	
2	Hülya BİTER	Öğretmen	Üye	
3	Beyhan ESAS	Okul-Aile Birliği Başkanı	Üye	
4	Mustafa ÖZ	Okul-Aile Birliği Yön. Kur. Üyesi	Üye	
5		Öğretmen	Üye	

**Tablo 20 Stratejik Plan Hazırlama Ekibi**

SIRA	ADI-SOYADI	GÖREVİ	EKİPTEKİ GÖREVİ	İMZA
1	Hülya BİTER	Öğretmen	Başkan	
2	Ayşenur ÖZEN	Öğretmen	Üye	
3	Mine KANTAY	Öğretmen	Üye	
4	Mustafa İNCEDAL	Öğretmen	Üye	
5	Fadime GÜVEN	Veli	Üye	
6	Mustafa TELSİZ	Veli	Üye	
7	Güler ALTINTAŞ	Veli	Üye	